

Ytterligare funktioner i radiosystemet **CONNECT med konfigurationsverktyg:**

Elektrikern kan programmera andra funktioner och inställningar i tryckknappen med relevanta konfigurationsverktyg för radiosystemet CONNECT (t.ex. 1-knappsmanövrering, hämta/spara scenario, dörrklocka, ändra knappprogrammeringen).

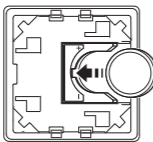
Montering eller byte av batteri



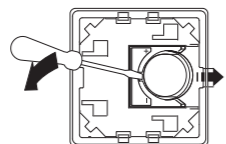
OBS!

Om batteriet sitter fel fungerar inte radiotryckknappen. Ett felanslutet batteri kan skada elkomponenterna. De lagrade funktionerna försvinner inte när batteriet byts ut.

- Sätt i det nya batteriet i batterifacket med plussymbolen (+) nedåt.



Återvinn använda batterier enligt gällande bestämmelser.



Rengöring av tryckknapp



OBS!

Rengöring med lösningsmedel eller en fuktig trasa kan orsaka skador på apparaten. Rengör bara med en torr trasa.

Val av monteringsplats



OBS!

Fäst inte tryckknappen på metallstor. Den fungerar eventuellt inte korrekt då.

Radioöverföringen använder inte separata överföringsvägar, så därför kan störningar inte uteslutas. Radioöverföring lämpar sig inte för säkerhetsapplikationer, t.ex. nödstopp eller nödsamtal.

Det finns olika sätt att montera tryckknappen på olika ytor:

- Självhäftande tejp/folie på jämna ytor eller glas
- Fastskruvning direkt på väggen eller med skruvfåsten på en inbyggingsdos (infälld eller utanpåliggande dosa)
- Fastsnäppning på en flerfacksram för anslutning till existerande strömställare-/vägguttag



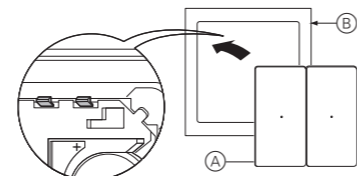
Minsta avstånd till vägg eller hörn är 7 mm uppåt och neråt, eftersom ramen måste hakas fast på fästplattan tillsammans med tryckknappen och måste dessutom skjutas ca 5 mm till vänster vid monteringen.



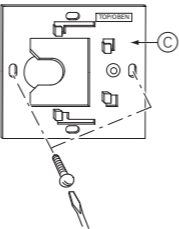
Tryckknappen kan bara sättas in i fästplattan i ett läge. Fästplattan är märkt med "TOP/OBEN" (UPP). Läget TOP/OBEN är markerat med symbolen "+" på batterifacket som är längst upp på tryckknappen. Montera alltid tryckknappen med TOP/OBEN uppåt. Detta är viktigt för att knappytorna ska anslutas rätt och fungera korrekt.

Montering av tryckknappen

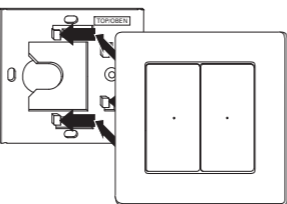
- Sätt in tryckknappen (A) i ramen (B) framifrån, se till att den fastnar med ett klickande. Symbolen "+" på batterifacket måste vara uppåt.



- Endast för installation på vägg eller i apparatdosa:** Sätt fast fästplattan (C) på en apparatdosa med de medföljande skruvarna eller direkt på väggen med skruv och plugg. Se till att "TOP/OBEN" på fästplattan är uppåt.



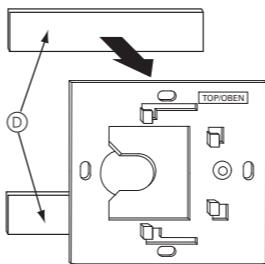
- För all typ av montering:** Sätt radiotryckknappen tillsammans med ramen på fästplattan och skjut dem till vänster tills de klickar fast i fästplattans hakar.



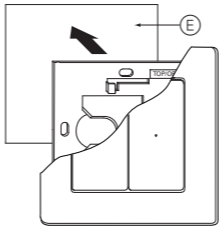
- Endast för installation på jämna ytor eller glas:** Gör rent monteringsyta så att den är fri från smuts och fett.

- Endast för montering på glas:** Fäst den aluminiumfärgade folien på monteringsytan, se till att det inte bildas bubblor och veck i folien.

- Endast för montering på jämna ytor eller glas:** Ta bort de båda skumplastytorna (E) från skyddsfolien och fäst dem på de markerade ställena på fästplattans baksida.



- Endast för montering på jämna ytor eller glas:** Dra av folien från den självhäftande ytan på skumplastbitarna. Tryck fast fästplattan tillsammans med ramen och tryckknappen ordentligt mot den aluminiumfärgade folien (F) eller mot monteringsytan.



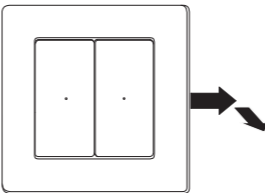
Demontering av tryckknapp



OBS!

Ramen hålls på plats i fästplattan med fästhakar. Ramen får absolut inte dras loss utan att först skjutas en bit åt höger. Annars går fästplattan sönder.

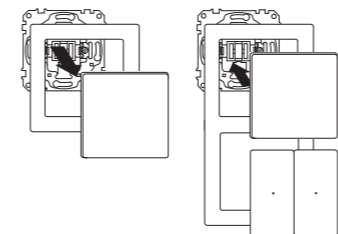
- Skjut tryckknappen och ramen ca 5 mm åt höger tills den hakar ur och dra den sedan framåt.



Så här kombineras tryckknappar med existerande installationer

Tryckknappen kan till exempel anslutas till en strömställare eller ett vägguttag som redan finns utan att en infälld dosa måste monteras. Du behöver då en flerfacksram.

I detta fall måste inte fästplattan monteras.



Vad ska jag göra om ett problem uppstår?



Du kan analysera och kontrollera fel i hela radiosystemet med hjälp av CONNECT radio USB datagränssnitt (på en lämplig PC) och CONNECT radiokonfigurationsverktyget.

Mottagaren reagerar inte på tryckknappen:

- Se till att avståndet inte är för långt och att det inte finns några metallstor som t.ex. skåp hindrar radioöverföringen.
- Kontrollera vid behov att batteriet sitter ordentligt i tryckknappen och att det inte är urladdat.
- Se till att tryckknappen inte är i programmeringsläget. (Detta är fallet om lysdioden blinkar eller är tänd konstant.)
- Upprepa programmeringen vid behov. Se den separata beskrivningen till CONNECT radiosystem.

Lysdioden i tryckknappen lyser röd:

Om den inte får någon återkoppling från mottagaren lyser lysdioden på tryckknappen röd (samma som i fabriksinställningarna).

Återställer tryckknappen till fabriksinställningarna (reset)

Under vissa omständigheter kan det vara nödvändigt att återställa tryckknappen (och i vissa fall även andra enheter i radiosystemet) till fabriksinställningarna och att konfigurera radiosystemet.



OBS!

När en tryckknapp med systemhantering återställs till fabriksinställningarna raderas alla inställningar och anslutningar för detta CONNECT-system. Radiosystemet måste konfigureras om. Se den separata beskrivningen till CONNECT radiosystem.

- Tryck på tryckknappsytan tre gånger inom ca 1,5 sekunder.

Lysdioden på tryckknappen blinkar eller lysdioden på tryckknappen som är systemhanterare tänds.

- Håll därefter tryckknappsytan intryckt i ca 5 sekunder tills lysdioden slocknar.

Tryckknappen är nu återställd till fabriksinställningarna.

Tekniska data

Kapslingsklass:	IP 20
Radiofrekvens:	868 MHz
Radioprotokoll:	Z-wave:
Typ av CONNECT-apparat:	Sändare
Räckvidd:	ca 100 m vid fri sikt, ca 30 m i byggnader (beroende på konstruktionsmaterialet)
Mått	ca 80 mm x 80 mm
Livslängd:	ca 10 år med nytt litium-knappbatteri (typ: CR 2450 N)

Tips för avancerade användare som vill använda denna apparat med andra Z-Wave-kompatibla apparater som inte tillverkats av Schneider Electric:

Z-Wave-apparatyp:	Regulator
Inlärningsläge: (för integrering i Z-Wave-system från andra tillverkare)	Tryck tre gånger på tryckknappsytan. Lysdioden blinkar i ca 6 sekunder
Skicka "Node Info Frame"	Tryck tre gånger på tryckknappsytan. Vänta tills lysdioden slocknar

Tryckknapp med 1-knappsmanövrering	
Övre tryckknapp:	Associerad grupp = 1 Parameternr = 0
Nedre tryckknapp:	Associerad grupp = 2 Parameternr = 1

Tryckknapp med 2-knappsmanövrering	
Övre tryckknapp till vänster:	Associerad grupp = 1 Parameternr = 0
Nedre tryckknapp till vänster:	Associerad grupp = 2 Parameternr = 1

Övre tryckknapp till höger:	Associerad grupp = 3 Parameternr = 2
Nedre tryckknapp till höger:	Associerad grupp = 4 Parameternr = 3

Funktionslista	Parameternummer
Koppling/dimring/jalusi (2-knappsmanövrering):	0
Koppling (1-knappsmanövrering):	4
Hämta/spara scen	60
Ringklockefunktion	44
Kör jalusi (1-knappsmanövrering) (rörelseriktningen ändras efter varje kopplingsprocess)	54
SÄNKER jalousin så länge tryckknappen är nedtryckt	52
HÖJER jalousin så länge tryckknappen är nedtryckt	55

Z-Wave-begrepp	CONNECT-begrepp
Inkluderat	Programmering (skickar Node Info Frame), se beskrivningen till CONNECT radiosystem
Exkluderat	Återställning till fabriksinställningen, avprogrammering
Primär enhet	Apparat med systemhanterare



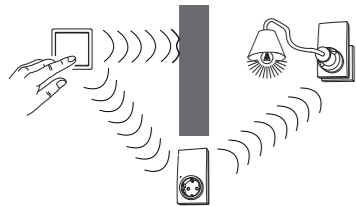
Konfigureringen av ett CONNECT radiosystem beskrivs separati "CONNECT radiosystem". Viss programmering går endast att göra med enheter som är kompatibla med CONNECT radiosystem.



Den elektriska respektive elektroniska utrustningen får inte kastas bland vanligt hushållsavfall utan måste sorteras och tas om hand enligt EU-direktivet WEEE (Waste electrical and electronic equipment).

CONNECT radiosystem, introduktion

Radiosystemet CONNECT är ett intelligent, flexibelt radionät där de olika apparaterna inte bara kan sända och ta emot signaler utan även kan kommunicera med varandra. Detta betyder att systemet kan leda radiosignaler via flera apparater (routing).



Den apparatspecifika adresseringen av radiokommandona gör det möjligt för flera radiosystem att fungera sida vid sida. Den omfattande funktionsbredden gör att radiosystemet CONNECT är stabilt, störningssäkert och flexibelt.

Systemet konfigureras enkelt och bekvämt. Det är särskilt enkelt att konfigurera ett radiosystem med upp till fem apparater i närheten av varandra. Det är därför detta radiosystem kallas EASY CONNECT.

Enkla konfigurations-, dokumentations- och diagnosverktyg finns för system som sträcker sig över flera rum med upp till 100 enheter och en mängd olika funktioner (scenarion, centralfunktion, kopplingstider, programmerade knappar och mycket mer).

Skapa ett system med ett konfigurationsverktyg

Om du vill konfigurera radiosystemet med ett konfigurationsverktyg: Följ instruktionerna till detta verktyg eller kontakta en elektriker.

I så fall gäller inte längre denna bruksanvisning.

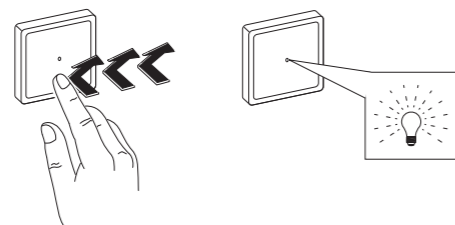
Skapa EASY CONNECT

Beskrivningen nedan av hur ett radiosystem EASY CONNECT upprättas gäller om du vill ansluta upp till fem enheter där alla enheter har direkt mottagning av varandra. Kom ihåg att väggar och möbler kan begränsa en radiosignals räckvidd avsevärt. Om du använder flera enheter eller långa avstånd, eller vill använda avancerade apparatfunktioner eller om du vill konfigurera ett system som sträcker sig över flera rum måste du använda ett konfigurationsverktyg. Kontakta installatören för mer information.

Krav

- Installera alla mottagare på deras slutliga platser och anslut dem.
- Anslut förbrukare till mottagarna (en del mottagare använder de anslutna enheterna för att bekräfta kommandon under programmeringen).
- Det måste finnas minst en radiotryckknapp i varje radiosystem CONNECT. Den sköter systemhanteringen under det att systemet upprättas. I nya system sköter tryckknappen, som förts programmeras till en mottagare, systemhanteringen. **Alla andra enheter programmeras individuellt och stegvis med tryckknappen med systemhantering.**

- Ställ in enheterna på programmeringsläget genom att klicka tre gånger: Tryck snabbt på manöverytan/ programmeringsknappen på sensorplatta (beror på enheten) tre gånger i rad. Tryck på manöverytan eller programmeringsknappen tre gånger ungefär lika snabbt som du skulle dubbelklicka (eller klicka tre gånger) med en mus (tre gånger på ca 1,5 sekunder). Öva att klicka tre gånger på en ny tryckknapp



Om lysdioden inte börjar blinka direkt måste du ändra hastigheten.

Programmering av apparater

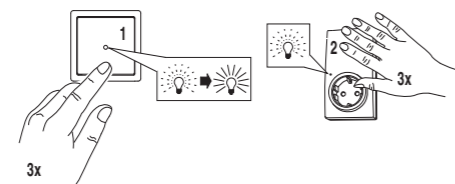
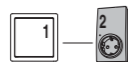
Du kan skapa en förbindelse mellan två apparater genom att programmera dem med tryckknappen med systemhantering.

- 1 Placera tryckknappen med systemhantering i direkt närhet till apparaten som ska programmeras.

- 2 Tryck tre gånger på den nedre tryckknappsytan.

Lysdioden på tryckknappen blinkar till och lyser sedan konstant i ca 30 sekunder. Apparaten kan bara programmeras om lysdioden lyser konstant.

- 3 Tryck tre gånger på manöverytan/ programmeringsknappen på mottagaren som ska programmeras.



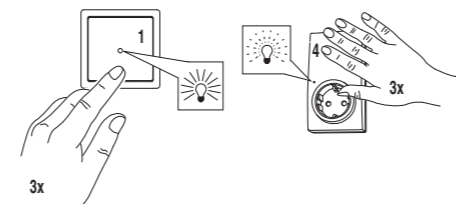
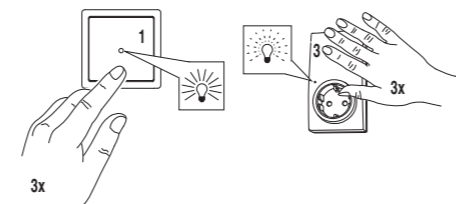
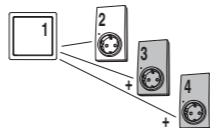
Programmera sedan alla andra mottagare **individuellt, en i taget** med tryckknappen med hjälp av systemhanteringen:

- 1 Placera tryckknappen med systemhantering i direkt närhet till mottagaren som ska programmeras.

- 2 Tryck tre gånger på den nedre tryckknappsytan.

Lysdioden i tryckknappen lyser i ca 30 sekunder (utan att först blinka).

- 3 Tryck tre gånger på manöverytan/ programmeringsknappen på mottagaren som ska programmeras.



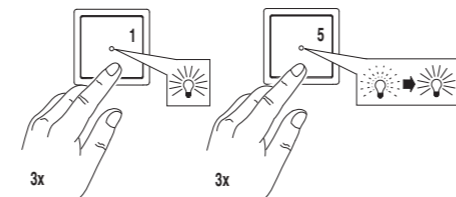
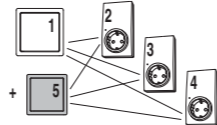
Programmera sedan alla andra sändare **individuellt, en i taget** med tryckknappen med hjälp av systemhanteringen:

- 1 Placera tryckknappen med systemhantering i direkt närhet till sändaren som ska programmeras.

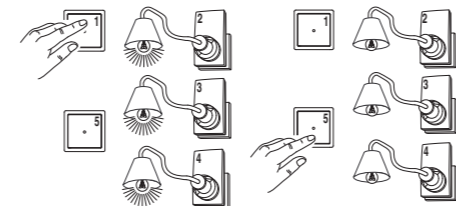
- 2 Tryck tre gånger på den nedre tryckknappsytan.

Lysdioden i tryckknappen lyser i ca 30 sekunder (utan att först blinka).

- 3 Tryck tre gånger på manöverytan/ programmeringsknappen på sändaren som ska programmeras.



Om programmeringen lyckats kan du styra mottagarna med sändarna.



i Tips

- Du kan skapa separata förbindelser för alla manöverytor för en 2-fackstryckknapp.
- Övriga sändare har samma förbindelser och fungerar på samma sätt som tryckknappen med systemhantering.
- Mottagarfunktionerna (t.ex. dimring) måste vara likadana
- En del apparater har en tvåfärgad lysdiod (röd/grön). Den gröna lysdioden visar att apparaten programmerats och att den har en förbindelse. Om apparaten ännu inte har programmerats eller om radioanslutningen inte fungerar (när apparaten är aktiverad) lyser den röda lysdioden.
- På apparater med strömställarrelän (t.ex. mellanstickproppar), är relä-klickandet inget tecken på att manöverytan/ programmeringsknappen manövrerats. Detta är särskilt viktigt vid programmering (tryck snabbt tre gånger).

Ändring av EASY CONNECT

Lägg till apparater senare:

Du kan programmera sändare vid ett senare tillfälle. Mottagare kan inte läggas in senare i radiosystem med flera sändare.

Ta bort apparater från systemet vid ett senare tillfälle eller ändra funktioner/applikationer:

Återställ alla apparater till fabriksinställningarna och programmera om.

Återställning av fabriksinställningarna:

Tryck snabbt in tryckknappen/programmeringsknappen tre gånger. Håll sedan tryckknappen/ programmeringsknappen intryckt i ca 5 sekunder tills lysdioden slocknar. Apparaten har nu återställts till fabriksinställningarna. Se även avsnittet "Vad ska jag göra om ett problem uppstår?" i den aktuella apparatens bruksanvisning.

Flera radiosystem CONNECT

Flera radiosystem CONNECT kan användas parallellt. De enskilda apparaterna kan dock bara integreras i ett system.

Schneider Electric Industries SAS

Vid tekniska frågor vänligen kontakta kundservice.

Schneider Electric Sverige AB

0155-26 54 00

www.schneider-electric.se

Den här produkten ska monteras, anslutas och användas i enlighet med rådande standarder och/eller installationsföreskrifter. Eftersom standarder, specifikationer och konstruktioner ändras ibland ska du alltid kontrollera att informationen i denna publikation stämmer.

Tilleggsfunksjoner i CONNECT radiosystem med konfigurasjonsverktøy:

Din installatør kan programmere ytterligere funksjoner og innstillinger for trykknappen med det nødvendige radiokonfigurasjonsverktøyet for CONNECT radiosystem (f.eks. enknappskobling, aktivere/lagre scenario, ringeknappfunksjon, endre knappetilordning).

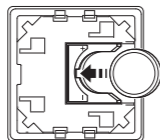
Sette inn / skifte batteri



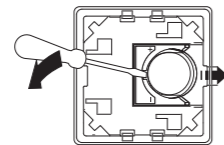
OBS

Hvis batteriet ikke settes inn korrekt vil ikke radiotrykknappen fungere. Et feil isatt batteri kan skade elektronikken. Lagrede funksjoner går tapt når batteriet skiftes ut.

- Sett i det nye batteriet i batterirommet med det inngraverte (+) symbolet nedover.



Brukte batterier må avfallsbehandles iht. gjeldende lovgivning.



Rengjøre trykknappen



OBS

Rengjøring med rensedmidler eller våt klut kan ødelegge enheten. Du må kun rengjøre enheten med en tørr klut.

Velge innbyggingssted



OBS

Trykknapp må ikke festes til metalloverflater. Hvis det gjøres kan ikke funksjonen garanteres.

Radiooverføringen benytter ikke eksklusive overføringsveier. Interferens kan derfor ikke utelukkes. Radiooverføringen er ikke egnet for sikkerhetsapplikasjoner, f.eks. nødstopp eller nødrop.

Det finnes ulike alternativer for montering av trykknappen på forskjellige overflater:

- Dobbelsidig tape/folie for glatte overflater og glass
- Skrudd direkte på veggen eller med skruterminaler på en innbyggingsboks (innfelt eller hulveggsboks)
- Smekket inn på en forlengt flerhullsramme for ettermontering på allerede tilgjengelige brytere/ vegguttak



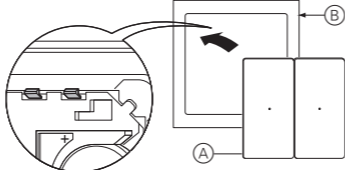
Minste avstand til vegger/hjørner over og under apparatet er 7 mm, fordi du må hekte rammen med trykknappen på festeplaten og bevege den ca. 5 mm til venstre under installasjonen.



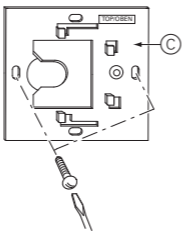
Trykknappen kan bare festes til festeplaten i én posisjon. Festeplaten er merket med "TOP/OBEN". TOP/OBEN-posisjonen er markert med symbolet "+" på batterirommet øverst på trykknappen. Monter alltid trykknappen med TOP/OBEN-posisjonen øverst. Dette er viktig for korrekt tilordning av funksjonene til betjeningsoverflaten.

Installere trykknappen

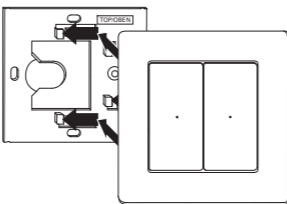
- Sett inn trykknappen (A) i rammen (B) fra forsiden, og forsikre deg om at den smekker på plass. Symbolet "+" på batterirommet må være øverst.



- Kun for installasjon på veggen eller på en innbyggingsboks:** Fest festeplaten (C) på en innbyggingsboks med de medfølgende skruene eller rett på veggen med skruer og plugg. Forsikre deg om at "TOP/OBEN" på festeplaten peker oppover.



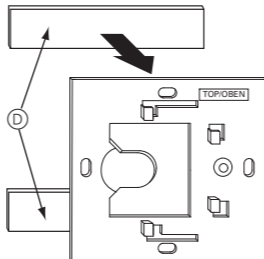
- For alle installasjonstyper:** Plasser radiotrykknappen sammen med rammen på festeplaten og skyv mot venstre til de smekker inn i kløfestene på festeplaten.



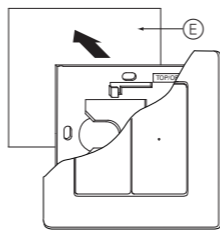
- Kun for installasjon på glatte overflater eller glass:** Rens montasjeflaten slik at den er fri for støv og fett.

- Kun for installasjon på glass:** Fest den aluminiumsfargede folien til montasjeflaten, unngå bobler og bretter i folien.

- Kun for installasjon på glatte overflater eller glass:** Fjern de to skumplatene (D) fra beskyttelsesfolien og fest dem til posisjonene som er markert på baksiden av festeplaten.



Kun for installasjon på glatte overflater eller glass: Trekk av folien fra den klebrige overflaten på hver av skumplatene. Trykk festeplaten med rammen og trykknappen hardt mot den aluminiumsfargede folien (E) eller mot montasjeflaten.



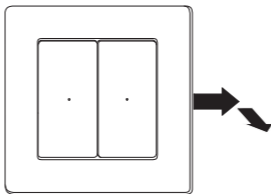
Fjerne trykknappen



OBS

Rammen holdes på plass på festeplaten av kløfester. Fjern aldri rammen uten først å skyve den mot høyre; ellers vil festeplaten bli ødelagt.

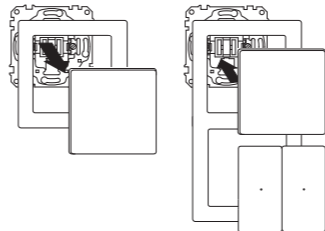
- Skyv trykknappen og rammen ca. 5 mm mot venstre til den smekker ut, og trekk den deretter forover.



Kombinerer trykknappen med eksisterende installasjon

Du kan for eksempel koble trykknappen til en eksisterende enkelt bryter eller et enkelt vegguttak uten å måtte montere en ekstra innfelt boks. Til dette trenger du en flerhullsramme.

I dette tilfellet må ikke festeplaten monteres.



Tiltak ved feil



Du kan analysere og sjekke feil i hele radiosystemet ved hjelp av CONNECT USB programmeringsgrensesnitt (via PC) og CONNECT radiokonfigureringsverktøyet.

Mottakeren reagerer ikke på trykknappen:

- Kontroller at maksimal rekkevidde overholdes og at ingen metallflater, som metallskap eller liknende, befinner seg i veien for radiooverføringen.
- Sjekk at batteriet er satt inn riktig og at det ikke er tomt.
- Forsikre deg om at trykknappen ikke er i programmeringsmodus. (Hvis LED blinker konstant eller lyser, så er dette tilfelle.)
- Gjenta innlæringsprosessen hvis nødvendig. Se separat beskrivelse av radiosystemet CONNECT.

LED'en i trykknappen lyser rødt:

Hvis den ikke får tilbakemelding fra mottakeren, vil LED på trykknappen lyse rødt (det samme som i fabrikkinnstillingene).

Tilbakestilling til fabrikkinnstilling (Reset)

I noen tilfeller kan det være nødvendig å stille trykknappen (evt. også de andre enhetene i radiosystemet) tilbake til fabrikkinnstillingen og konfigurere radiosystemet på nytt.



OBS

Ved tilbakestilling til fabrikkinnstilling, blir alle innstillinger og forbindelser for dette CONNECT-systemet slettet. Radiosystemet må rekonfigureres. Se separat beskrivelse av radiosystemet CONNECT.

- Trykk på sensoroverflaten tre ganger i løpet av ca. 1,5 sekunder.

LED'en på trykknappen blinker, eller også begynner LED'en til trykknappen med systemforvaltningsfunksjon å lyse.

- Hold deretter sensorflaten inne i ca. 5 sekunder til den tilkoblede forbrukeren kobler ut (LED slukker).

Trykknappern går tilbake til fabrikkinnstillingen.

Tekniske data

Beskyttelsesklasse:	IP 20
Radiofrekvens:	868 MHz
Radioprotokoll:	Z-wave
CONNECT apparatty- Sender pe:	
Rekkevidde:	ca. 100 m med fri sikt, ca. 30 m innendørs (avhengig av bygningsmaterialet)
Dimensjoner:	ca. 80 mm x 80 mm
Levetid:	ca. 10 år med nytt litium knappbatteri (type: CR 2450 N)

Tips for erfarne brukere som ønsker å bruke dette apparatet med Z-Wave-kompatibelt utstyr fra andre produsenter:

Z-Wave apparattype:	Regulator
Lære-modus (for integrasjon med Z-Wave-systemer fra andre produsenter)	Klikk tre ganger på brukergrenseflaten. LED blinker i ca. 6 sekunder
Send "Node info frame":	Klikk tre ganger på brukergrenseflaten. Vent til LED slukker.

Enknapps trykknapp	
Øvre trykknapp:	Association Group = 1 Parameter nr. = 0
Nedre trykknapp:	Association Group = 2 Parameter nr. = 1
Toplans trykknapp	
Øvre venstre trykknapp:	Association Group = 1 Parameter nr. = 0
Nedre venstre trykknapp:	Association Group = 2 Parameter nr. = 1
Øvre høyre trykknapp:	Association Group = 3 Parameter nr. = 2
Nedre høyre trykknapp:	Association Group = 4 Parameter nr. = 3

Funksjonsliste	Parameter nummer
Bryter av/på / dimming / rullegardin, toplans:	0
Bryter av/på, enknapps:	4
Hente frem / lagre scenario	60
Ringeklokkefunksjon	44
Beveg enknapps markise (bevegelsens retning endres etter hvert koblingsforløp)	54
SENKER markise så lenge trykknappen er trykket inn	52
HEVER rullegardin så lenge trykknappen er trykket inn	55

Z-wave-betegnelse	CONNECT-betegnelse
Inklusjon	Program (sender Node info frame), se CONNECT radiosystem-betegnelse
Eksklusjon	Still tilbake til fabrikkinnstilling; fullfør programmering
Primær	Apparat med systemforvaltning



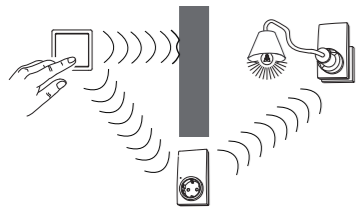
Konfigurasjonen av et CONNECT radiosystem er beskrevet i den separate beskrivelsen "CONNECT radiosystem". Deler av programmeringen er kun mulig med enheter som er kompatible med CONNECT-radiosystem.



Dette elektriske/elektroniske apparatet må ikke kastes som usortert husholdningsavfall, men avfallsbehandles i gjenvinnings- og innsamlingsystemer iht. WEEE-EU-direktiver.

CONNECT radiosystem, innledning

Radiosystemet CONNNECT er et intelligent og fleksibelt trådløst nettverk, der de enkelte enhetene ikke bare sender ut og mottar ensidige signaler, men faktisk kommuniserer med hverandre. Det betyr at systemet kan viderefordre radiosignaler f.eks. via flere enheter (routing).



Takket være den separate adresseringen av radiokommandoer til de enkelte enhetene, er det også mulig å drive flere radiosystemer ved siden av hverandre uten forstyrrelser. Disse funksjonene gjør radiosystemet CONNNECT svært sikkert, stabilt og fleksibelt.

Dessuten er det enkelt og komfortabelt å konfigurere. Det er spesielt enkelt å konfigurere et radiosystem med inntil 5 enheter som befinner seg i direkte rekkevidde med hverandre. Det er derfor dette radiosystemet kalles EASY CONNECT.

Verktøy for konfigurasjon, dokumentasjon og diagnose som er enkle i bruk, er tilgjengelige for et system som går over flere rom med inntil 100 enheter og omfattende funksjoner (scenarier, sentralfunksjon, koblingstider, individuell knappetilordning og mye mer).

Opprettelse med et konfigurasjonsverktøy

Hvis du vil konfigurere radiosystemet med et konfigurasjonsverktøy, må du følge instruksene som medfølger verktøyet. Ta ev. kontakt med din installatør.

Hvis dette er tilfelle, kan du se bort ifra innholdet i denne bruksanvisningen.

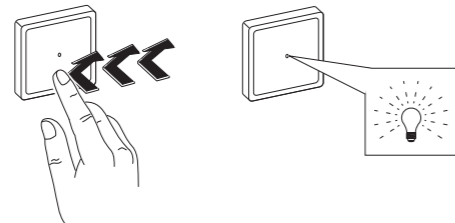
Opprette EASY CONNECT

- i** Opprettelsen av et EASY CONNECT radiosystem som beskrives nedenfor, egner seg for tilkobling av opptil fem enheter, hvor alle enhetene er innenfor direkte rekkevidde med hverandre. Vær oppmerksom på at vegger og møbler kan ha en betydelig innvirkning på rekkevidden til radiosignalet. Hvis du har flere enheter eller større avstander, vil benytte utvidede funksjoner eller konfigurere et system som går over flere rom, trenger du et konfigurasjonsverktøy. Kontakt din installatør hvis du trenger mer informasjon om dette.

Forutsetninger

- Monter alle mottakere der de skal stå, og koble dem til.
- Koble ønskede forbrukere til mottakerne (noen mottakere bruker de tilkoblede enhetene til å bekrefte kommandoer under programmeringen).
- I hvert CONNNECT radiosystem må det være minst en radiotrykknapp. Denne overtar systemforvaltningen under opprettelsen. I et nytt system vil den trykknappen som først får innlært en mottaker, overta systemforvaltningen. **Alle andre enheter programmeres en etter en på denne trykknappen med systemforvaltning.**

- Du må kunne sette enhetene i læremodus med tre klikk: Trykk på trykknappen/programmeringsknappen eller sensoren (avhengig av enheten) tre ganger etter hverandre. Klikk på trykknappen eller programmeringsknappen tre ganger i samme hastighet som du bruker på et dobbeltklikk (ev- tre klikk) med en PC-mus (tre ganger på ca. 1,5 sekund). Øv på å klikke med en ny trykknapp.



Hvis LED-en ikke blinker når du har klikket tre ganger, må du endre klikkehastigheten.

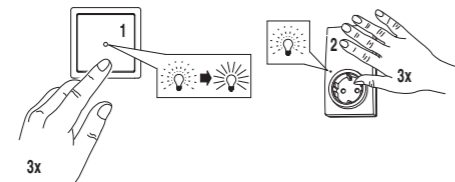
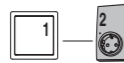
Programmeringsenheter

Du oppretter en forbindelse mellom to enheter ved å programmere enhetene med trykknappen beregnet på systemforvaltning.

- 1 Gå med trykknappen med systemforvaltning til umiddelbar nærhet av enheten som skal programmeres.
- 2 Klikk tre ganger på den nederste flaten på trykknappen.

LED-en i trykknappen begynner å blinke og vil deretter lyse konstant i ca. 30 sekunder. Det er bare mulig å programmere enheten når LED-en lyser konstant.

- 3 Klikk tre ganger på trykknappflaten/programmeringsknappen på mottakeren som skal programmeres.

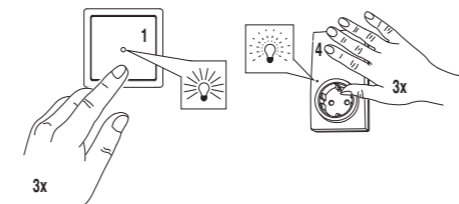
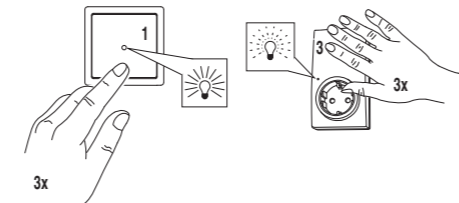
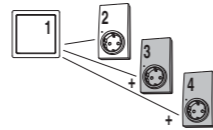


Deretter må du programmere alle andre enheter, **en etter en**, med trykknappen med systemadministrasjon:

- 1 Gå med trykknappen med systemforvaltning til umiddelbar nærhet av mottakeren som skal programmeres.
- 2 Klikk tre ganger på den nederste flaten på trykknappen.

LED-en i trykknappen tennes i ca. 30 sekunder (uten å blinke først).

- 3 Klikk tre ganger på trykknappflaten/programmeringsknappen på mottakeren som skal programmeres.

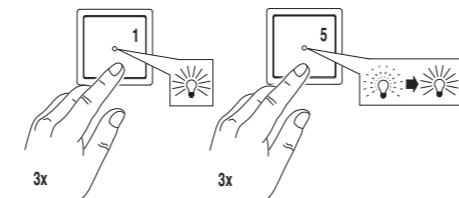
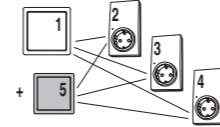


Deretter må du programmere alle andre sendere, **en etter en**, med trykknappen med systemadministrasjon:

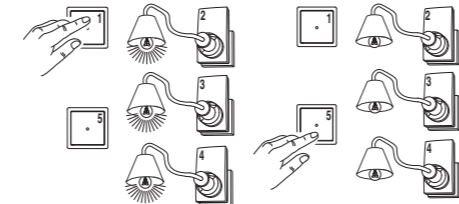
- 1 Gå med trykknappen med systemforvaltning til umiddelbar nærhet av senderen som skal programmeres.
- 2 Klikk tre ganger på den nederste flaten på trykknappen.

LED-en i trykknappen tennes i ca. 30 sekunder (uten å blinke først).

- 3 Klikk tre ganger på trykknappflaten/programmeringsknappen på senderen som skal programmeres.



Etter en vellykket programmering, kan du betjene de programmerte mottakerne med senderne.



i Merknader

- For en 2-kanal trykknapp kan du opprette separate forbindelser for hver trykknappoverflate.
- De ytterligere senderne har da samme forbindelser og funksjoner som trykknappen med systemforvaltning.
- Mottakerfunksjonene (f.eks. dimming) må være de samme
- Noen enheter har tofarget LED (rød/grønn). Den grønne LED-en viser at enheten er programmert og at den er tilkoblet. Hvis enheten ennå ikke er programmert eller radioforbindelsen ikke virker (når enheten betjenes), lyser LED-en rødt.
- På enheter med koblingsrelé (f.eks. adapterplugg) skal ikke koblingslyden i releen regnes som tilbakemelding på betjeningen av trykknappflaten/programmeringsknappen. Dette er spesielt viktig for programmeringsprosessen (hurtig betjening tre ganger).

Endring av EASY CONNECT

Tilføye nye enheter:

Du kan programmere sendere senere. Det er ikke mulig senere å tilføye mottakere til radiosystemer med flere sendere.

Fjerne enheter fra systemet senere eller endre funksjoner/tilordninger:

Du må tilbakestille alle enhetene til originalinnstillingene og deretter programmere på nytt.

Tilbakestille til originalinnstillingene:

Trykk hurtig tre ganger på en trykknapp/programmeringsknapp. Deretter må du holde knappen/programmeringsknappen inne i ca. fem sekunder til LED-en slukker. Enheten er tilbakestilt til originalinnstillingene. Se også the avsnittet "Tiltak ved feil" i bruksanvisningen til enheten.

Flere CONNNECT radiosystemer

Du kan drive flere CONNNECT radiosystemer parallelt. De enkelte enhetene kan likevel bare integreres i ett system av gangen.

Schneider Electric Industries SAS

Ta kontakt med kundesenteret i ditt land hvis du har tekniske spørsmål.

Schneider Electric Norge AS

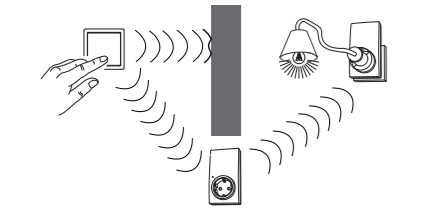
64 98 56 00

www.schneider-electric.no

Dette produktet må installeres, kobles til og brukes i samsvar med gjeldende standarder og/eller installasjonsforskrifter. Ettersom standarder, spesifikasjoner og utforming kan bli endret, bør du alltid be om bekreftelse av informasjon i denne publikasjonen.

CONNECT-radiojärjestelmän esittely

CONNECT-radiojärjestelmä on älykäs ja joustava radioverkko, jossa yksittäiset laitteet lähettävät ja vastaanottavat yksisuuntaisia signaaleja ja viestivät keskenään. Järjestelmä voi reitittää radiosignaaleja, esimerkiksi useiden laitteiden kautta (reititys).



Useat radiojärjestelmät voivat toimia rinnakkain radiokomentojen laitekohtaisen osoituksen avulla. Nämä eri toiminnot tekevät CONNECT-radiojärjestelmästä erittäin luotettavan, häirintäsuojatun ja joustavan.

Järjestelmän määrittäminen on helppoa ja kätevää. Radiojärjestelmä on helppo konfiguroida enintään viidellä laitteella, jotka ovat vastaanottoetäisyydellä toisistaan. Tästä johtuen radiojärjestelmän nimi on EASY CONNECT.

Helppokäyttöinen määrittäminen, käyttöohjeet ja vianmääritysohjelmat ovat käytettävissä järjestelmässä, joka toimii eri huoneissa jopa 100 laitteen kanssa useilla eri toiminnoilla (kuvat, keskeinen toiminto, kytkentäajat, mukautetut painikemääritykset jne).

Luonti konfiguraatiotyökalulla

Jos haluat määrittää radiojärjestelmän konfiguraatiotyökalulla, seuraa työkalun mukana toimitettuja ohjeita tai ota yhteys sähköasentajaan.

Tässä tapauksessa voit sivuuttaa käyttöohjeet.

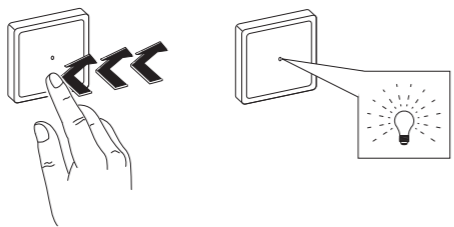
EASY CONNECT luonti

i Seuraavassa kuvattu EASY CONNECT -radiojärjestelmän luonti koskee enintään viiteen laitteeseen kytkemistä kun kaikki laitteet ovat vastaanottoetäisyydellä toisistaan. Ota huomioon, että seinät tai huonekalut voivat joskus rajoittaa huomattavasti radiosignaalin kantamaa. Tarvitset konfiguraatiotyökalun jos käytössä on useita laitteita tai laitteiden välinen etäisyys on suurempi tai jos haluat käyttää edistyneitä laitetoimintoja tai määrittää järjestelmän eri huoneisiin. Saat lisätietoja asentajalta.

Vaatimukset

- Asenna kaikki vastaanottimet lopullisiin asennuspaikkoihin ja kytke ne.
- Kytke vastaava sähkölaite vastaanottiin (jotkin vastaanottimet käyttävät kytkettyjä laitteita vahvistamaan komentoja ohjelmoinnin aikana).
- Kussakin CONNECT-radiojärjestelmässä on oltava vähintään yksi radiopainike. Tällä hallitaan järjestelmänvalvontaa luonnin aikana. Uusissa järjestelmissä järjestelmänvalvontaa hallitaan painikkeella, jolla suoritetaan vastaanottimen ensiasennus. **Kaikki muut laitteet ohjelmoidaan yksitellen ja peräkkäisessä tähän painikkeeseen järjestelmänvalvonnassa.**

- Laitteet on kyettävä asettaa opetustilaan napsauttamalla kolme kertaa: paina nopeasti käyttöpintaa/ohjelmointipainiketta tai tunnistinpintaa (riippuen laitteesta) kolme kertaa peräkkäin. Napauta käyttöpintaa tai ohjelmointipainiketta kolme kertaa suurinpiirtein yhtä nopeasti kuin kaksois- tai kolmoisnapsauttaessa tietokoneen hiirtä (kolme kertaa n. 1,5 sekunnissa).



Jos painike ei aktivoidu (punainen LED ei vilku), muuta napautus taajuutta.

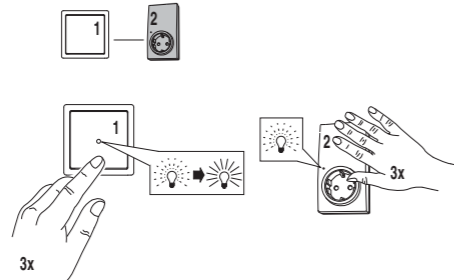
Laitteiden ohjelmointi

Voit luoda kytkennän kahden laitteen välille ohjelmoimalla laitteet järjestelmänvalvontapainikkeella.

- Ota järjestelmänvalvontapainike laitteen viereen ohjelmoitavaksi.
- Napsauta painikkeen alemmaa käyttöpintaa kolme kertaa.

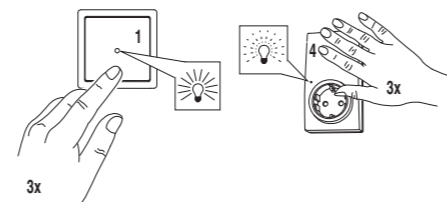
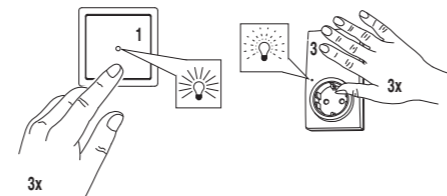
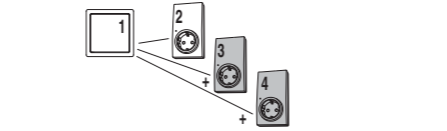
Painikkeen LED-valo vilkkuu hetkellisesti, minkä jälkeen se palaa yhtäjaksoisesti noin 30 sekuntia. Laitteita voidaan ohjelmoida vain kun LED palaa yhtäjaksoisesti.

- Napsauta ohjeloitavan vastaanottimen käyttöpintaa/ohjelmointipainiketta kolme kertaa.



Ohjelmoi seuraavaksi loput vastaanottimet **yksitellen** painikkeella käyttämällä järjestelmänvalvontaa:

- Ota järjestelmänvalvontapainike vastaanottimen viereen ohjelmoitavaksi.
 - Napsauta painikkeen alemmaa käyttöpintaa kolme kertaa.
- Painikkeen LED palaa noin 30 sekuntia (vilkkumatta ensin).
- Napsauta ohjeloitavan vastaanottimen käyttöpintaa/ohjelmointipainiketta kolme kertaa.

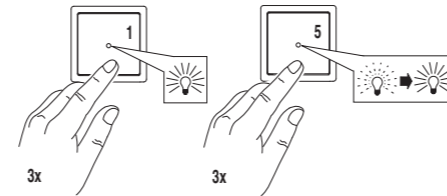
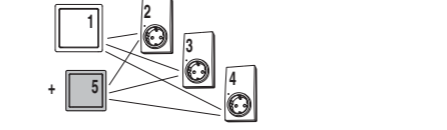


Ohjelmoi seuraavaksi loput vastaanottimet **yksitellen** painikkeella käyttämällä järjestelmänvalvontaa:

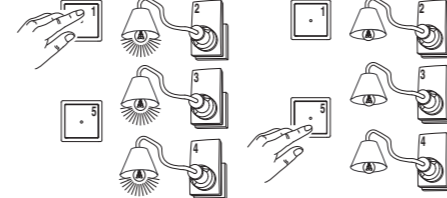
- Ota järjestelmänvalvontapainike lähettimen viereen ohjelmoitavaksi.
- Napsauta painikkeen alemmaa käyttöpintaa kolme kertaa.

Painikkeen LED palaa noin 30 sekuntia (vilkkumatta ensin).

- Napsauta ohjeloitavan lähettimen käyttöpintaa/ohjelmointipainiketta kolme kertaa.



Kun ohjelmointi on suoritettu, voit käyttää ohjelmoituja vastaanottimia lähettimien kanssa.



i Huomautuksia

- Voit luoda erillisiä kytkentöjä kullekin käyttöpinnalle 2-osaisella painikkeella.
- Lisälähettilmillä on tällöin samat kytkennät ja toiminnot kuin järjestelmänvalvontapainikkeella.
- Kaikkien vastaanottajan toimintojen (esim. himmennys) on oltava samoja
- Joissain laitteissa on kaksivärinen LED (punainen/vihreä). Vihreä LED osoittaa, että laite on ohjelmoitu ja kytketty. Punainen LED syttyy, jos laitetta ei ole vielä ohjelmoitu tai jos radioyhteys ei toimi (kun laite on aktivoitu).
- Laitteiden, joissa on relekytkin (esim. liitinsovittimet), releen kytkentääni ei ole käyttöpinnan/ohjelmointipainikkeen takaisinkytkentä. Tämä on erityisen tärkeää ohjelmoinnissa (kolme nopeaa painallusta).

EASY CONNECT muutos

Laitteen lisääminen jälkikäteen:

Voit ohjelmoida lähettämiä myöhemmin. Vastaanottimia ei voi lisätä myöhemmin radiojärjestelmiin, joissa on useita lähettämiä.

Laitteiden poistaminen järjestelmästä myöhemmin tai toimintojen/määrittysten muuttaminen:

Palauta kaikkien laitteiden tehdasasetukset ja ohjelmoi ne uudelleen.

Tehdasasetusten palauttaminen:

Paina painiketta/ohjelmointipainiketta nopeasti kolme kertaa. Pidä seuraavaksi painiketta/ohjelmointipainiketta painettuna noin viiden sekunnin ajan, kunnes LED muuttuu vihreäksi. Laitteen tehdasasetukset on palautettu.

Katso myös kyseisen laitteen käyttöohjeiden kohta "Toimenpiteet ongelmatilanteissa?".

Useita CONNECT-radiojärjestelmiä

Voit käyttää useita CONNECT- radiojärjestelmiä rinnakkain. Yksittäiset laitteet voidaan kuitenkin integroida vain yhteen järjestelmään.

Schneider Electric Industries SAS

Voit esittää teknisiä kysymyksiä maasi asiakaspalveluun.

Schneider Electric Finland Oy

010 446 610

www.schneider-electric.fi

Tuote on asennettava, kytkettävä ja sitä on käytettävä vallitsevien standardien ja/tai asennussäännösten mukaisesti. Vahvista aina tämän julkaisun tiedot koska standardit, tekniset tiedot ja muotoilut muuttuvat ajoittain.