



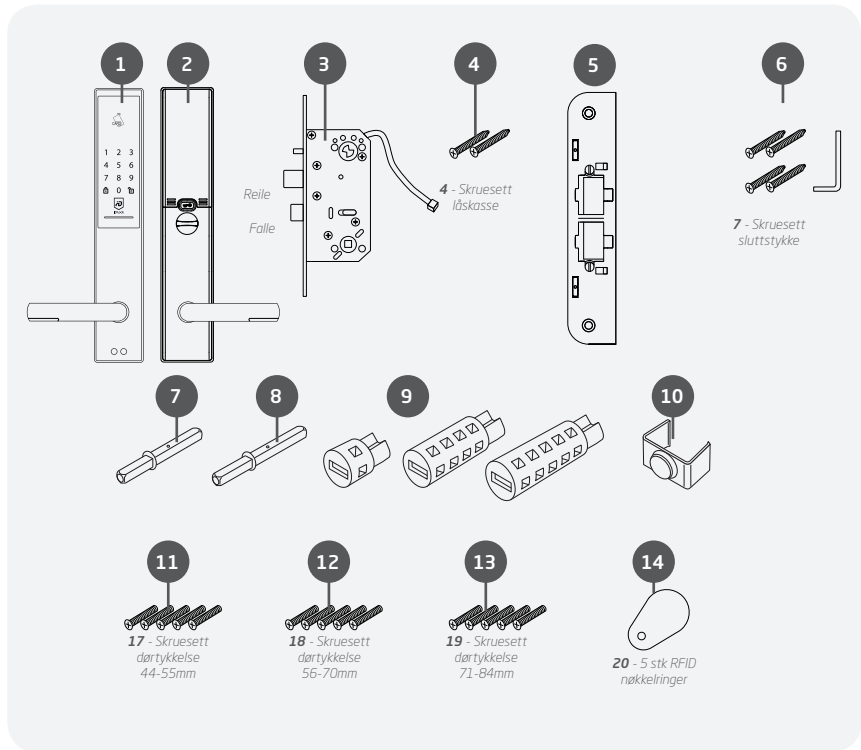
ID Lock

Monteringsanvisning

ID Lock 150

Pakken inneholder

Komplett monteringssett



- 1 Utvendig låse-enhet
- 2 Innvendig låse-enhet
- 3 Låskasse
- 4 Skruesett låskasse
- 5 Sluttstykke
- 6 Skruesett sluttstykke
- 7 Vriderpinne for håndtak 105 mm
- 8 Vriderpinne for håndtak 120 mm
- 9 Låskasseadapter (3 stk. i ulik lengde)
- 10 Knappvriderbeskytter
- 11 Skruesett for dørtykkelse 40-55 mm
- 12 Skruesett for dørtykkelse 56-70 mm
- 13 Skruesett for dørtykkelse 71-84 mm
- 14 RFID nøkkelbrikker - 5 stk.
- 15 Monteringsveiviser
- 16 Brukermanual

Kompatibilitet

Sjekk at låsen og sluttstykket passer

Din nye ID Lock er laget for å passer dører iht. skandinavisk dørstandard.

Sjekk at din dør er kompatibel på følgende, enkle måte:

- 1** Demonter ditt gamle sluttstykke.
- 2** Sett inn medfølgende sluttstykke, og påse at det passer i karmens utfresing.
- 3** Demonter din gamle låskasse.
- 4** Sett inn medfølgende låskasse, og påse at det passer i dørbladets utfresing.

Avviker døren eller dørkarmens utfresing fra denne standarden, må nødvendig modifikasjon til **før** du går videre.

.....



ID Lock og NorDan Ytterdør

Ytterdører produsert av NorDan krever et annet sluttstykke enn det som følger med som standard i salgspakken til ID Lock 150.

Hvis du skal montere ID Lock på en NorDan Ytterdør trenger du et tilpasset sluttstykke. NorDan sender dette til deg kostnadsfritt.

Les mer om dette på idlock.no/support

Sluttstykke

1/2: Settes i karmside

- 1 Sørg for at sluttstykket passer i dørkarmen
- 2 Sett sluttstykket inn jevnt med karmside (A) Fig-02.
- 3 Innsatt sluttstykke kan nå ved behov justeres mer mot låskasse hvis nødvendig (B) Fig-02.

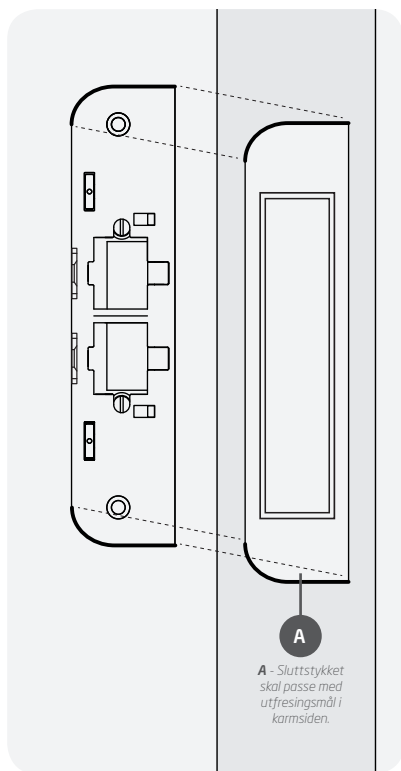


Fig-01: Viser sluttstykket som føres inn i karmside (A).

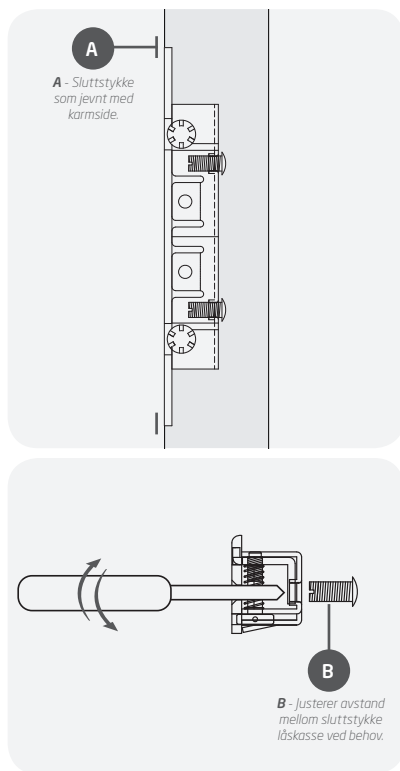


Fig-02: Viser hvordan sluttstykket kan justeres nærmere låskasse ved behov. (B).

Sluttstykke

2/2: Settes i karmside

4 Sluttstykket skrues og festes i karmside i rekkefølgen (A – D) Fig-03.

Bruk skruer som vedlagt i skruesett for sluttstykket.

- 1 Frontplaten på sluttstykket festes først i karmsiden med skruene (A – B).
- 2 På innsiden festes sluttstykket ytterligere med skråstilte skruer (C – D).
Dette skaper en jevn fordeling av kreftene som virker inn på sluttstykket, samtidig som det øker motstandskraften mot innbrudd og manipulasjon.

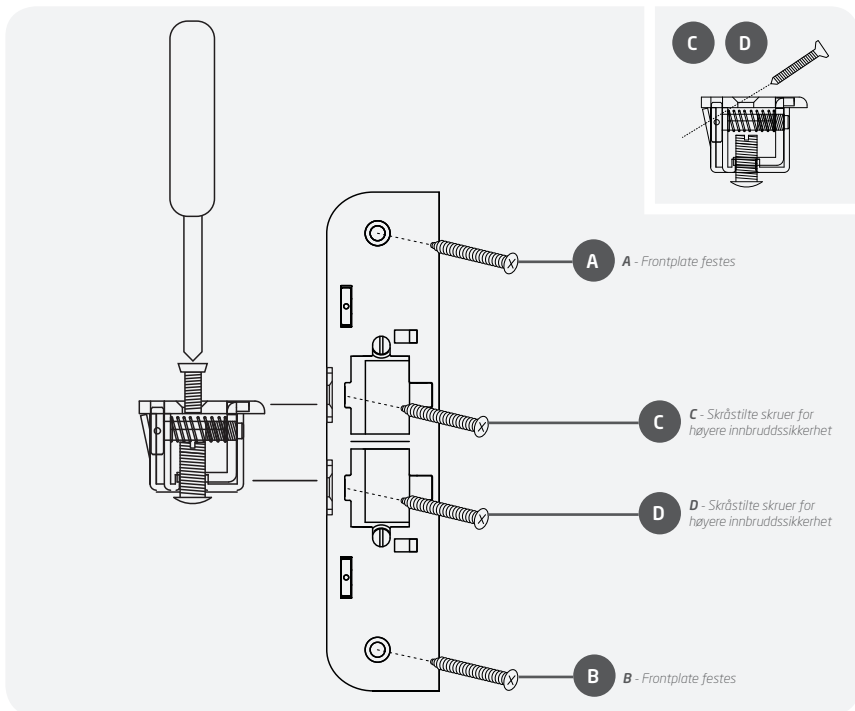


Fig-03: Viser festeskruene (A – B), feste frontplate av sluttstykke til karm.
Skråstilte skruer (C – D) forankrer sluttstykke i karmside ytterligere – til høy grad av innbruddssikkerhet.

Forberedelser

1/4: Vriderpinne og låskasse

1 Valg av rett vriderpinne for håndtaket

- 1 Hvis døertykkelsen er mellom 40-60 mm legges 105 mm klar.
- 2 Hvis døertykkelsen er mellom 60-84 mm legges 120 mm klar.

2 Justering av låskasse

Juster låskassen på din ID Lock - 150 slik at fallen har lik slagretning som din gamle låskasse. Justeringen illustreres i sin helhet av Fig-04.

- 1 Trykk ned skruen på baksiden av låskassen med et skrujern (A). Fallen spretter ut av låsstolpen slik at den kan snues.
- 2 Snu så fallen enten ved hjelp av skrujern (A) eller ved å vri på selve fallen (B).

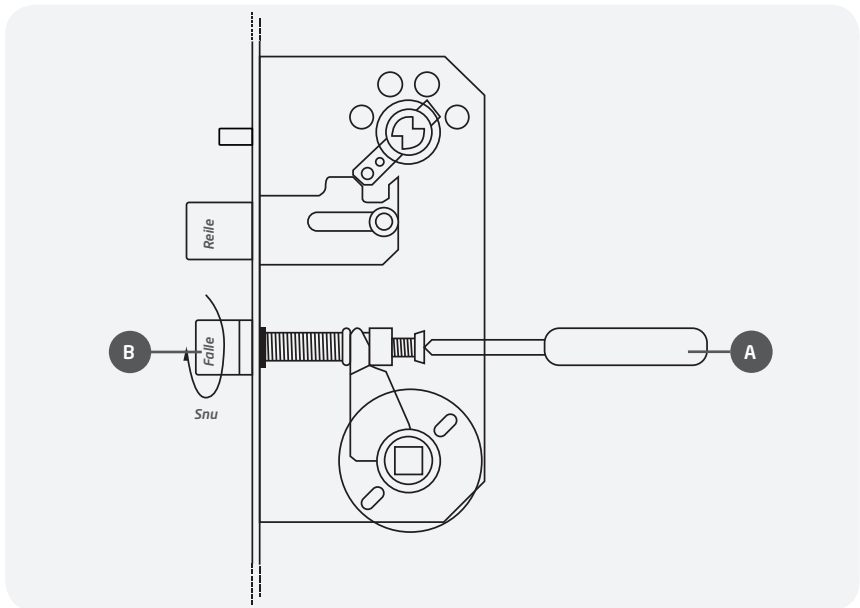


Fig-04: Viser hvordan fallen på låskassen snues, ved bruk av et skrujern (A), som presser fallen ut slik at den kan snues. (B).

Forberedelser

2/4: Justeringer av håndtak

4 Har du høyre- eller venstrehengslet dør?

Dette finner du ut ved å stå på utsiden av døren og se hvilken side hengslene sitter på.

- 1 Høyre-hengsel
- 2 Venstre-hengsel

5 Juster håndtakene (A – B) Fig-05:

- 1 Løsne hvert håndtak fra utgangsstillingen ved å skru løs skruen på innsiden (A).
- 2 Juster håndtaket i riktig retning (B).
- 3 Det kan hende at du må bytte innsidehåndtaket mot utsidehåndtaket for å få dette rett

OBS! Det kan være pakninger mellom håndtakene og låsenheten. Hvis så er tilfelle, sørg for at disse ikke faller ut ved evt. bytte av innside- og utsidehåndtak.

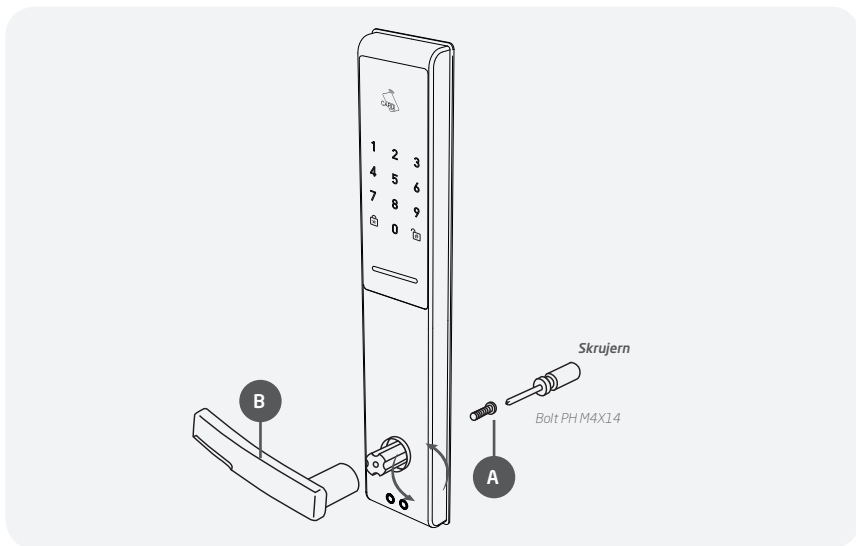


Fig-05: Viser hvordan håndtaket løsnes

Forberedelser

3/4: Innvendig enhet demonteres fra bakplate

7 Den innvendige enheten er montert sammen mot en bakplate.

Disse skal nå skilles fra hverandre som i Fig-06:

- 1 Ta av batteridekselet, og skru ut de to skruene som sitter øverst (A) og (B).
- 2 Skru ut de to skruene som sitter nederst (C) og (D).
- 3 Legg så bakplaten (E) med pakningen og skruene (A-D) klar til senere.

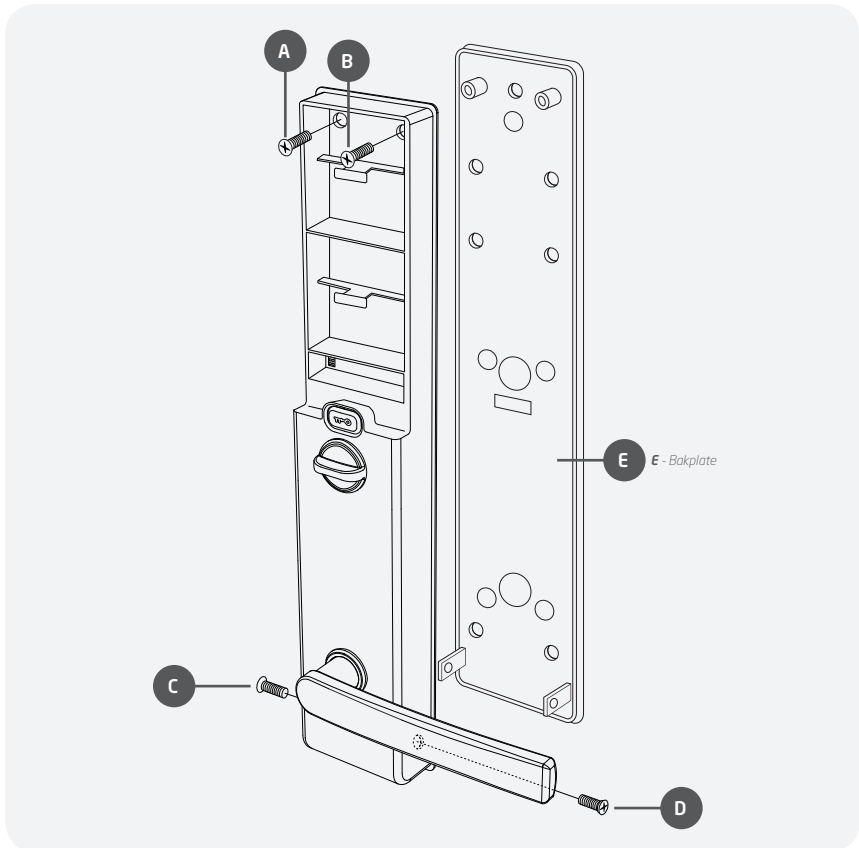


Fig-06: Viser hvordan innvendig enhet skilles fra bakplaten med 4 skruer. I rekkefølgen A – D.

Forberedelser

4/4: Klargjør døren for montering

Ved valg av type bor (10 mm):

Vær oppmerksom på at døren kan bestå av både aluminium og/eller stålplater.

10 Sett inn låskassen i dørblad (A - C) Fig-07.

11 Sett inn håndtakets vriderpinne (D) Fig-07.

12 Sett på bakplaten slik anvist av (E - H) Fig-07.

13 Sentrer bakplaten mot dørbladet etter innsatt vriderpinne (D) Fig-07, slik at hjørnene (E-F) står horisontal med hverandre. Påse at bakplaten (F-H) er vertikalt på linje med dørblad.

14 Marker borehull (I) Fig-07.

15 Ta ut vriderpinnen, skru ut låskassen og ta vekk bakplaten.

16 Bruk riktig type bor, og lag et rett 10 mm gjennomgangshull i dørbladet etter markering av borehull (I)

9 Fjern urenheter og smuss

Fjern urenheter og smuss på begge sider av dørbladet på den flaten selve låssystemet skal stå mot. Dette sikrer at pakningene sitter optimalt..

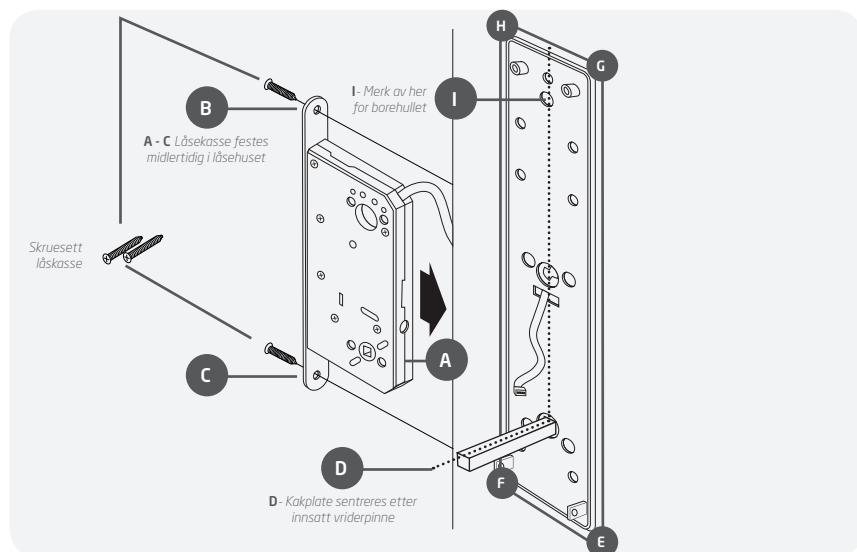


Fig-07: Viser korrekt metode for presis angivelse av borehull fra innsiden.

Montering

1/8: Sette i låskasse og vriderpinne

1 Låskassen settes inn i dørbladet.

Låskassen settes halvveis inn i dørbladet. Trekk så ledningen mot innsiden gjennom øverste åpning (A) Fig-08.

2 Vriderpinnen for håndtaket settes inn mot låskassen.

Påse at vriderpinne er montert med mest mulig lik lengde på utsiden som på innsiden. Førres gjennom låskasse inntil settskruen spretter opp på andre siden

.....

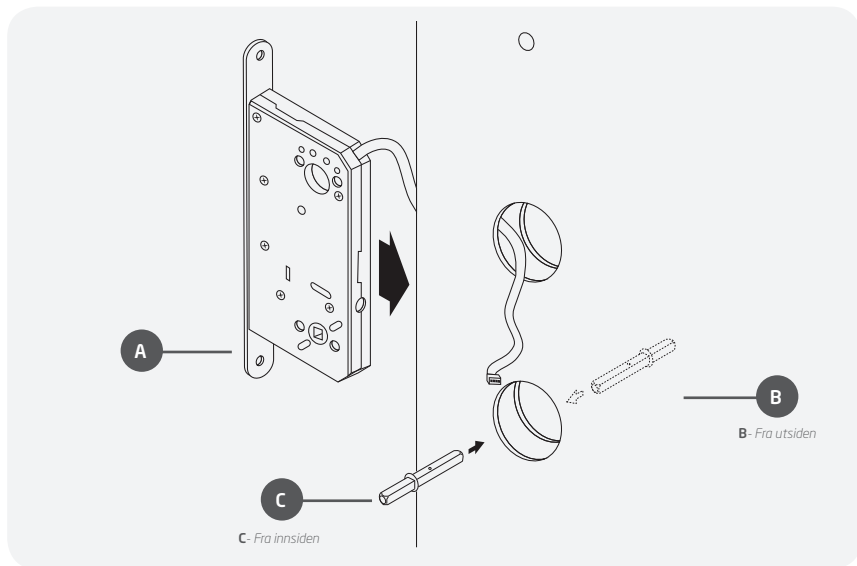


Fig-08: Viser låskasse som settes inn, og ledning som trekkes mot innside av døren (A), Vriderpinne settes alternativt inn fra innside mot utside (C), Vriderpinne settes alternativt inn fra utside mot innside (B).

Montering

2/8: Utvendig enhet settes på

3 Utvendig enhet settes på som anvist av Fig-09.

- 1 Ledningen fra utvendig enhet strekkes mot innsiden (A) og på oversiden av låskassen. Gjøres inntil det ikke er ledningslengde igjen.
- 2 De 4 nederste festestolpene (C-F) føres inn i låskassen. Den øverste festestolpen (G) føres inn i det klargjorte 10 mm hullet. Samtidig føres vriderpinnen til håndtaket (B) inn i håndtaket.

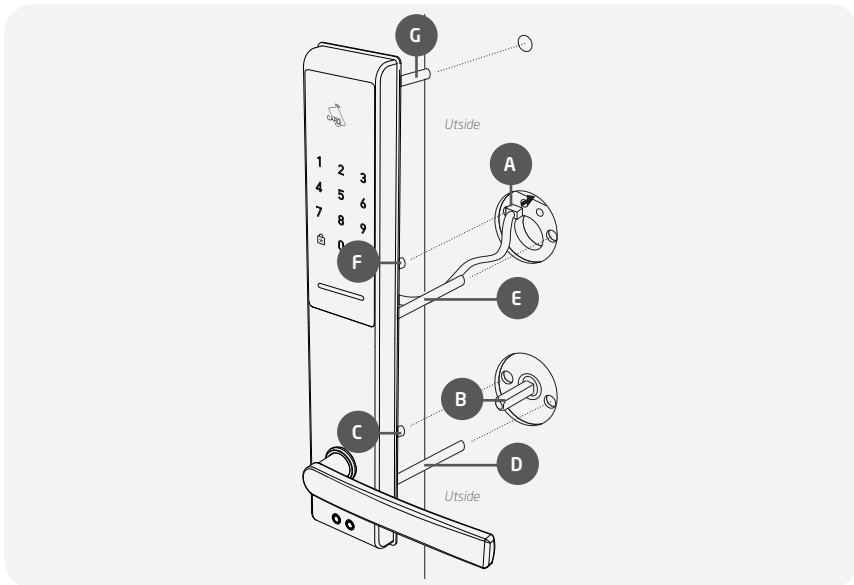


Fig-09: Viser utvendig enhet som settes mot dørbblad. Med ledning trukket mot innside, og på oversiden av låskasse (A). 4 festestolper føres inn og gjennom innsatt låskasse (C-F). Festestolpe (G) føres inn i 10mm forboret hull. Vriderpinne for håndtak (B) føres inn mot håndtak.

Montering

3/8: Låskasse og låskasseadapter

4 Låskasse skrues fast (A - B) Fig-10.

Skrues fast hvor anvist av (A) og (B) med et jevnt fordelt trykk, inntil låkassetolpen sitter jevnt i låskassehuset.

5 Låskasse-adapten settes inn i låskasse (A) Fig-11.

Sett låskasse-adapten inn i låkassen fra innsiden (A).

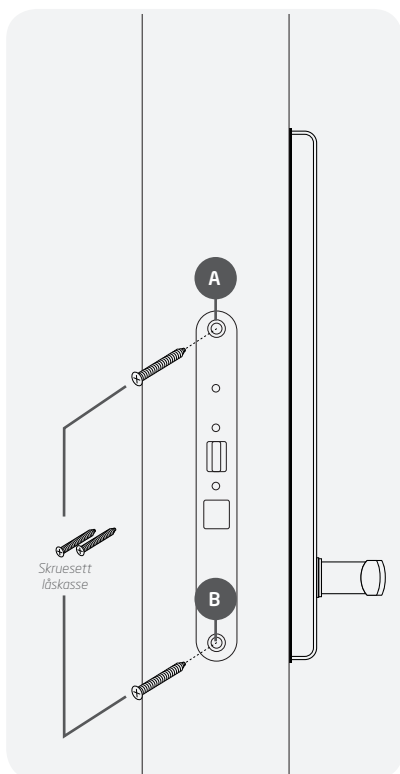


Fig-10: Viser innsatt låskasse, klar til å skrues fast i dørbladet.

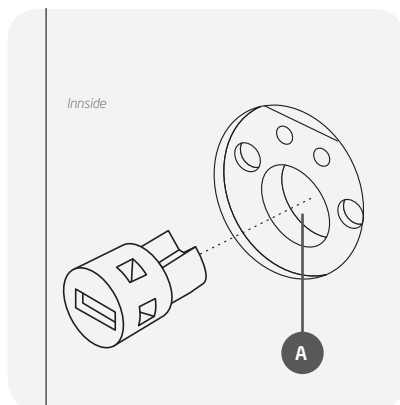


Fig-11a: Viser låskasse-adapten slik det settes inn i låkassen fra innsiden. (A).

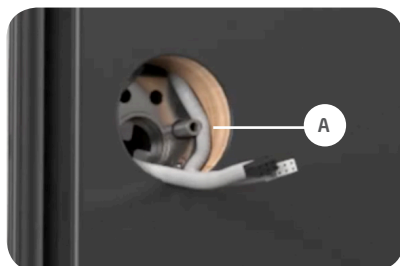


Fig-11b: Viser hvordan ledningene skal plasseres på utsiden av festestolpene (A).

Montering

4/8: Innvendig bakplate monteres på

6 Bakplate festes til utvendig enhet som anvist av Fig-12 (A-G).

- 1 Bakplaten settes mot dørbildet i retningen "oppover" som anvist av pil Fig-12.
- 2 Ledningene føres gjennom åpningen merket "CABLE ENTRY" på bakplate. Område (G).
- 3 Ledningene må legges på utsiden av Monteringsskruene (B og C).
- 4 Skru til bakplaten med et jevnt fordelt trykk i rekkefølge (A - E).
- 5 Se til at gummipakningene ligger jevnt mot dørbildet i alle hjørner (F).

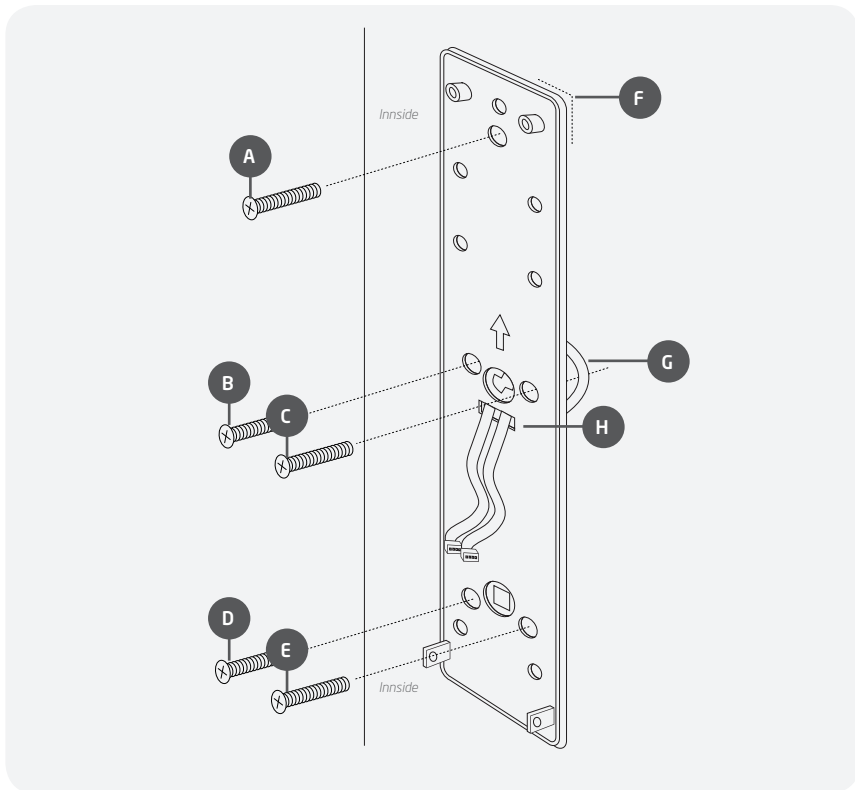


Fig-12: Viser bakplaten som skrues til utvendig enhet via 5 festepunkter (A - E). (G) viser hvordan ledningen legges på utsiden av monteringskruene (B) og (C). Korrekt ledningsføring mot innvendig enhet anvises av (H).

Montering

5/8: Tidligere innsatt låskasse-adapter

7 Viktig: Låskasse-adapteret skal nå kontrolleres om det kan rotere fritt uten hindringer fra ledninger. Det er viktig at låskasse-adapter er helt innsatt.

Slik illustrert av Fig-13 (A-B).

Se til at reile i låskasse (B) samtidig trekker seg inn og ut av låskasse.

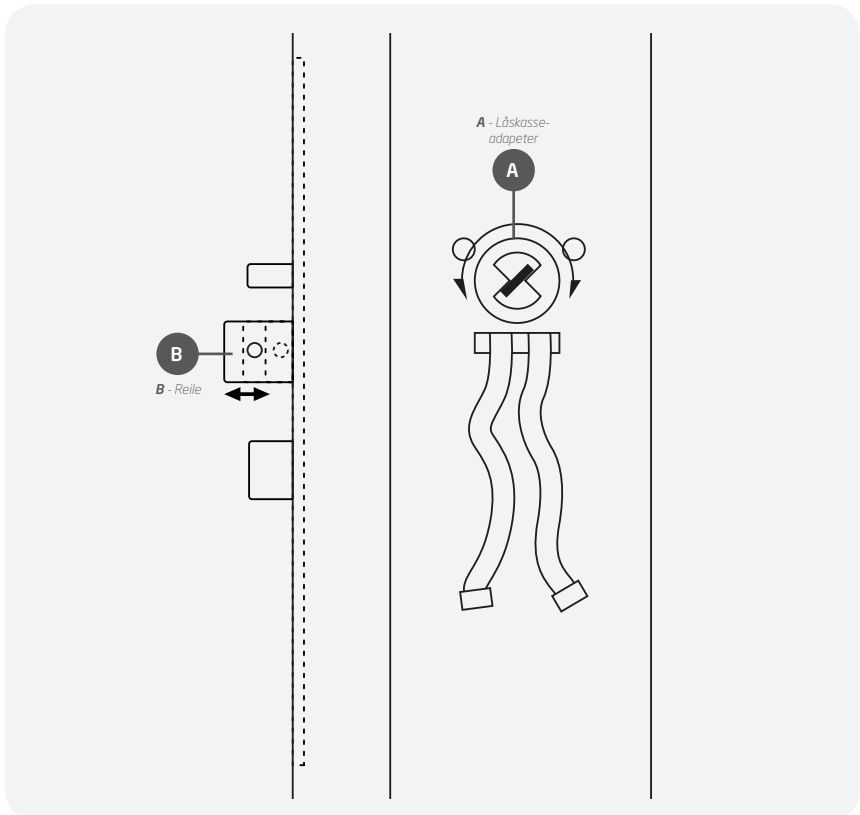


Fig-13: Viser at innsatt låskasse-adapter (A) kan rotere problemfritt uten ledninger i veien, samtidig som reile (B) trekker seg inn og ut av låskasse.

Montering

6/8: Innvendig kretskort blir tilkoblet

8 Tilkoblingen mot innvendig kretskort (PCB) blir montert som anvist av (A-B) Fig-14.

- 1 Hvit ledning på hvitt kontaktpunkt. (A).
 - 2 Svart ledning på svart kontaktpunkt (B).
-

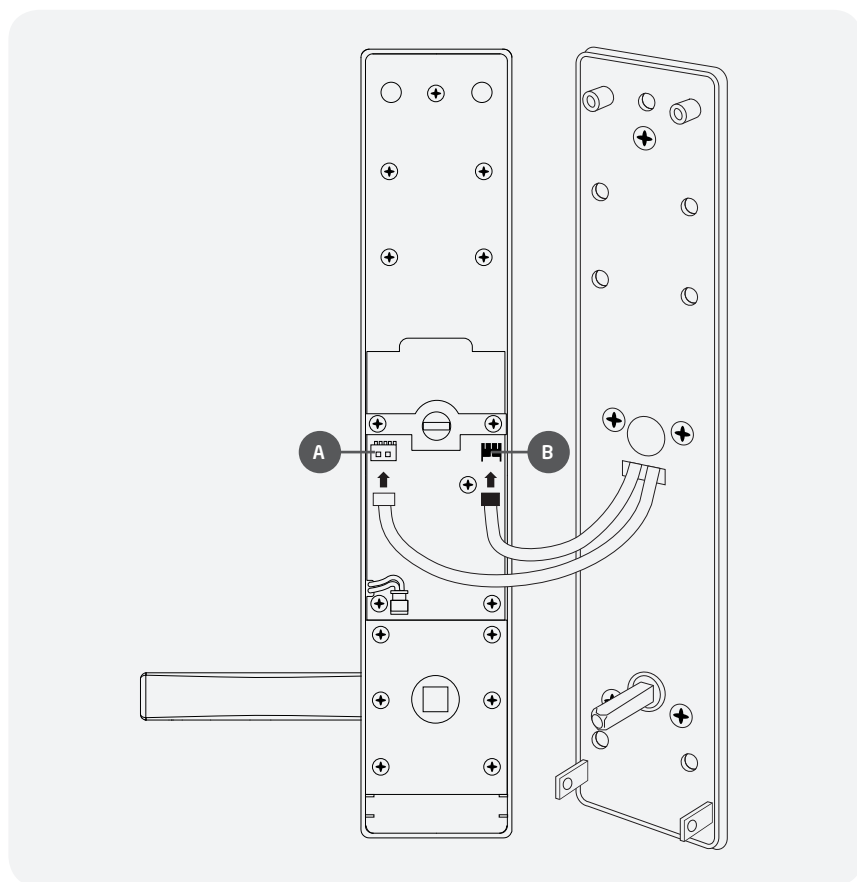


Fig-14: Viser hvordan innvendig kretskort blir tilkoblet låskasse og utvendig enhet. (A-B)

Montering

7/8: Innvendig enhet settes på

9 Treff bakplaten med tilkoblet innvendig enhet som anvist av (A-B)
Fig-15.

- 1 Se til at knappevriderpinnen treffer låskasse-adapteret i låskassen, (A).
 - 2 Se til at håndtak-vriderpinne treffer inn mot håndtak, (B).
-

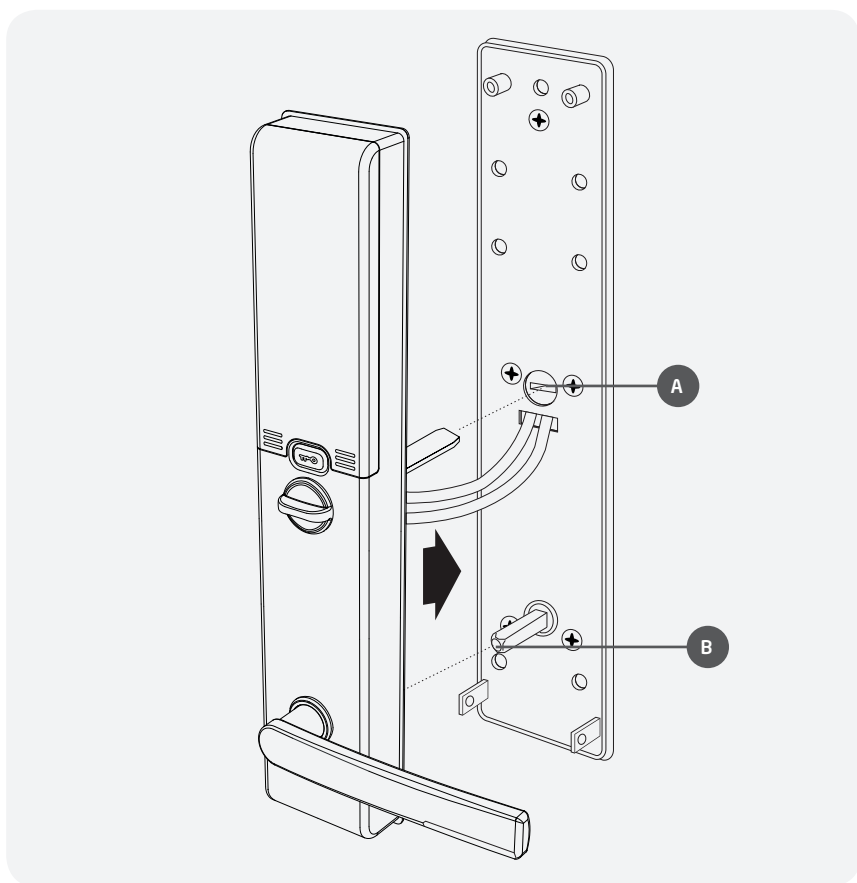


Fig-15: Viser hvordan innvendig enhet settes mot bakplate (A-B).

Montering

8/8: Innvendig enhet monteres mot bakplate

10 Innvendig enhet blir festet mot bakplaten som anvist av (A - D) Fig-16.

1 Finn frem de 2 skruene med stort hode som ble skrudd ut fra toppen (A og C) og de 2 skruene med lite hode (B og D) for å skille innvendig enhet fra bakplaten tidligere.

2 Skru til innvendig enhet med et jevnt fordelt trykk i rekkefølgen (A - D).

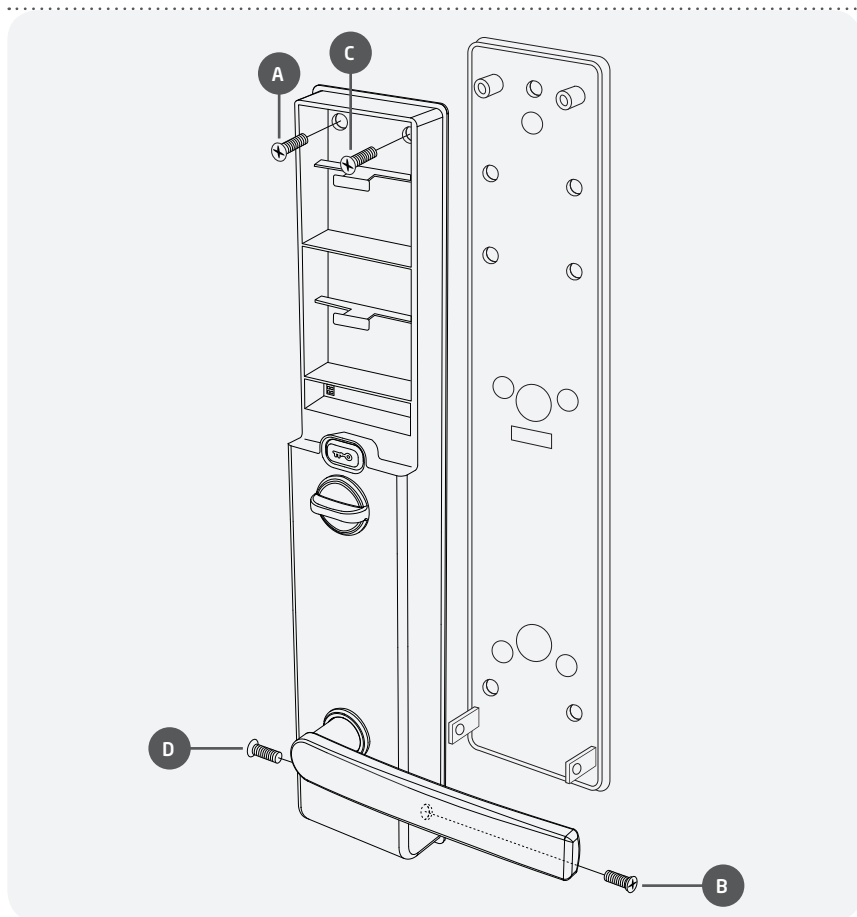


Fig-16: Viser hvordan innvendig enhet skrues og dermed festes mot bakplate, gjennom festene (A-D).

Kjør følgende manuelle funksjonstester 1/2

- 1 Ha døren i åpen posisjon, og sjekk at begge håndtakene beveger seg "synkront" med hverandre ved å dra ned håndtaket fra enten utsiden (A) eller innsiden (B) Fig-17.

Sjekk samtidig at fallen i låskassen (som styrt av håndtak) virker etter hensikten.
Hvis håndtakene ikke beveger seg synkront må produktet demonteres.

Følgende kan da være årsaken:

- 1 Lengre vriderpinne må benyttes. Vriderpinne som illustrert mellom (A) og (B) Fig-17.
 - 2 Mangler vriderpinne for håndtak.
-

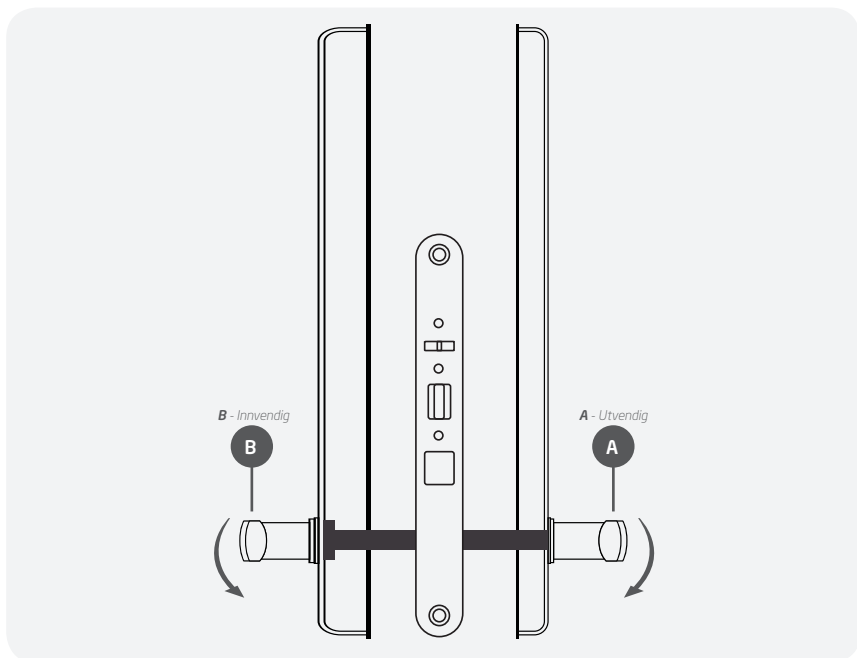


Fig-17: Viser begge håndtak bevege seg synkront med hverandre, når man drar ned et håndtak fra innside eller utside. (A - B).

Kjør følgende

manuelle funksjonstester 2/2

2 Ha døren i åpen posisjon. Bruk knappvrider på innsiden og se til at reilen i låskassen trekker seg inn og ut uten å gi særlig motstand tilbake til knappvrideren. Slik illustrert av (A - B) Fig-18.

Hvis knappvrider skulle ha problemer med styring av reilen må produktet demonteres.

Følgende kan være årsaken:

- 1 Ledninger rundt låskasse-adapteret kan være i veien.
 - 2 Fjær på knappvriderpinnen har løsnet og fungerer ikke etter hensikten.
-

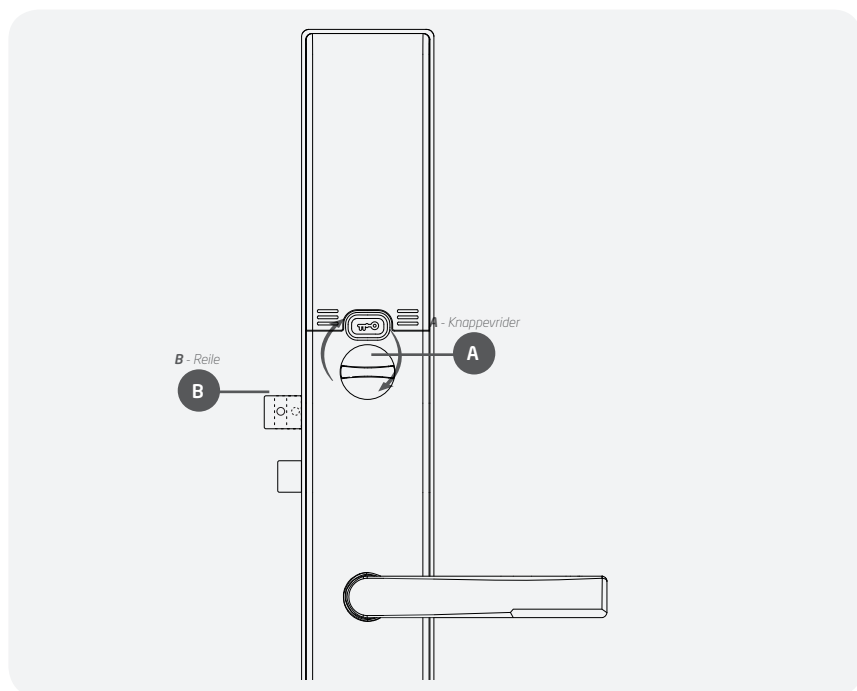


Fig-18: Viser knappvrider (A) som trekker reile (B) inn og ut av låskasse, uten å gi særlig motstand tilbake.

Beskyttelsen fjernes

Utvendig enhet

Fjern beskyttelsen fra berøringspanelet som illustrert (A) Fig-19.

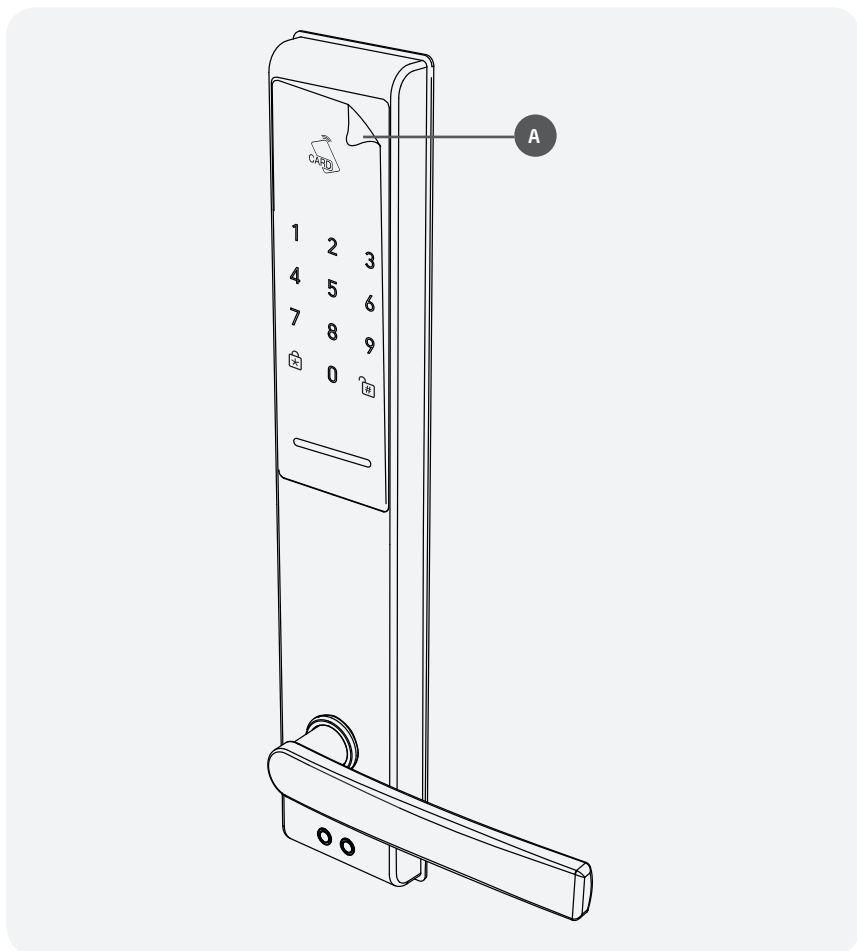


Fig-19: Viser utvendig enhet hvor beskyttelsen kan rives av i hjørnet, (A).

Sluttstykke

1/2: Justeringer mot en tett og smidig dør

1 Justeringer gjøres ved å vri på justeringshjulene (A - B) Fig-20.

Bruk vedlagt unbrakonøkkel i skruesett for sluttstykke.

1 «Mottaker-leppe» for reile (E) justeres gjennom justeringsmekanisme (A)

2 «Mottaker-leppe» for falle (F) justeres gjennom justeringsmekanisme (B)

Rett pakningstrykk og funksjon

Juster mottaker-leppene (E - F) slik at døren sitter tett mot karmen, uten "slark" i låst posisjon.

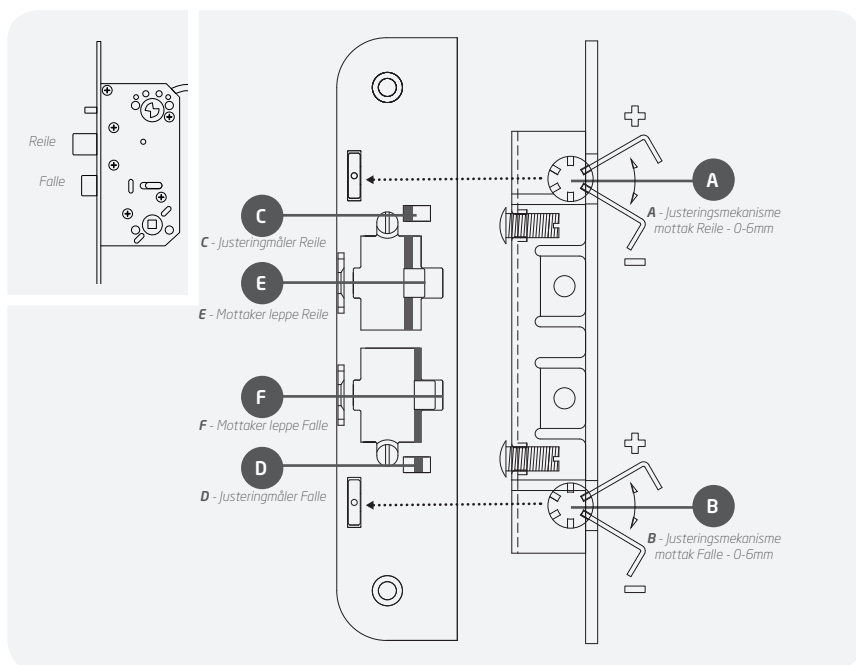


Fig-20: Viser hvor mottak for reile og falle kan justeres (A - B). Samtidig som antall mm justeringer gjort av falle og reile mottaker lepper avleses fra justeringsmålere (C - D).

Sluttstykke

2/2: Justeringer mot en tett og smidig dør

2 Rett justeringsforhold mellom mottakere for reile og falle

Juster mottakerleppe for reile (B) ca +3,5-4.0 mm, i forhold til mottakerleppe for falle (A). Dette har sin bakgrunn i at breddene på fallen er 14 mm, mens reilen er 10,6 mm i låskassen.

Det er viktig å få dette rett, ettersom fallen i låskassen skal treffe mottak i sluttstykket, også etter døren er i låst posisjon.

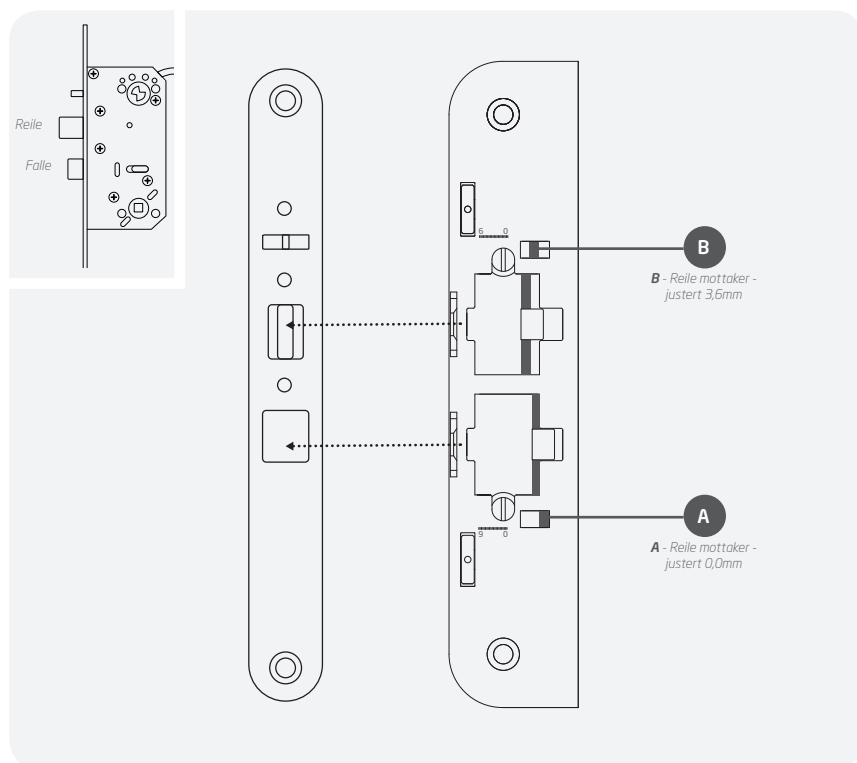


Fig-21 Viser at mottak for reile (B) og falle (A) må justeres forholdsmessig. Mottakerleppe for reile (B) er her justert +3,5 mm sammenlignet med mottakerleppe for falle (A).

Sluttstykke

Sjekkliste for korrekt utførte justeringer

1 Ved lukking og låsing av dør: (A – C) Fig-22

Dør skal kunne lukkes og låses (A) uten at man samtidig skal legge vekt eller press på selve døren.

2 Ved opplåsning av dør: (A – C) Fig-22

Når døren er låst skal man dra ned håndtaket en gang (C). Døren skal forbli låst mot sluttstykket i samme posisjon. Fallen skal treffe mottak (C) i sluttstykket i det man slipper håndtaket opp igjen (C) .

Idet fallen treffer mottak i sluttstykket, vil reile (B) bli fristilt inni sluttstykket med ca. 3,5-4,0 mm margin. Dette gjør at ved en opplåsning så må reile (B) kunne rotere fritt tilbake i låskassen uten motstand.

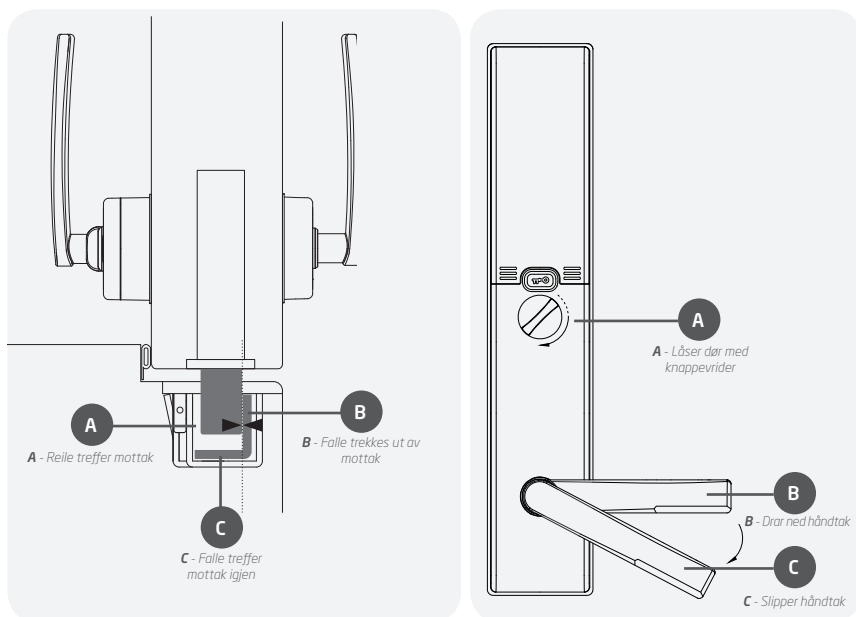


Fig-22: Viser hvordan dør låses ved at falle og reile treffer mottak i sluttstykke (A – B). Håndtak trekkes ned (B) og slippes opp igjen (C) samtidig som at falle (C) igjen treffer mottak.

Tilbehør:

Beskyttelsesdeksel for knappvrider

Knappvrider-dekselet settes på som anvist av (A) Fig-23.

Merket sidekant på deksel (B) brukes til å feste deksel på hver sin side av innvendig enhet på lås.

Til vanlig brukes knapp (C) for opp- og igjen-låsinger. Dekselet bør bare brukes i bortesikker-modus. Se brukermanual for mer informasjon.

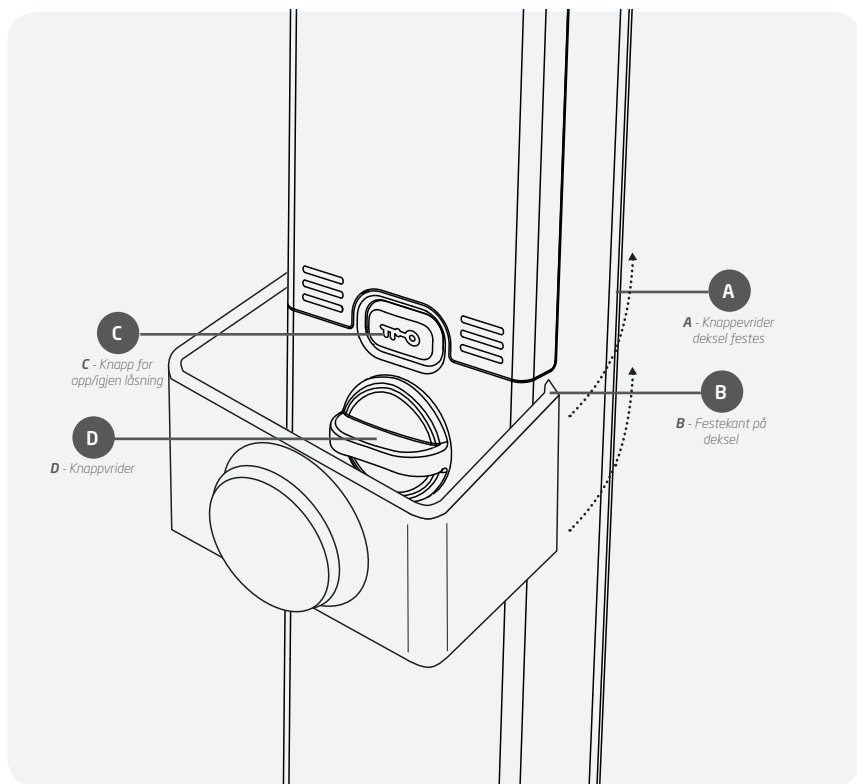


Fig-23: Viser hvordan knappvriderdeksel påsettes (A) over knappvrider (D). Hvor (B) er sidekanten dekselet festes med på hver side.